

Delårsrapport

2025-01-01 – 2025-08-31





i Tranås kommun har vi
kunden i centrum,
kvalitet i varje
möte och vi ser
möjligheterna.

Delårsrapport 2025-08-31

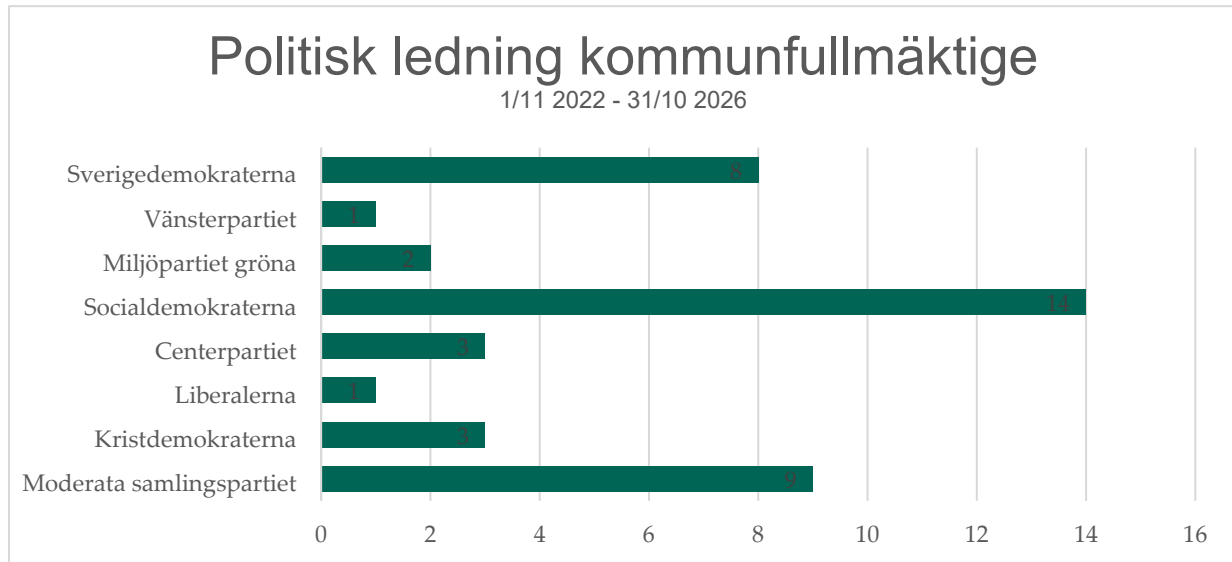
Innehållsförteckning

Förvaltningsberättelse	4
Politisk ledning	4
Fakta i korthet	4
Kommunen och den kommunala koncernen	5
Viktiga förhållanden för resultat och ekonomisk ställning	6
Händelser av väsentlig betydelse	11
Styrning och uppföljning av den kommunala verksamheten	13
Väsentliga personalförhållanden	15
God ekonomisk hushållning och ekonomisk ställning	20
Balanskravsutredning och resultatreserv	32
Förväntad utveckling	33
Resultaträkning, balansräkning och noter	35
Resultaträkning	35
Balansräkning	36
Not 1 Tillämpade redovisningsprinciper	37
Not 2 Uppskattningar och bedömningar	39
Nothänvisning Resultaträkning	40
Nothänvisning Balansräkning	42
Driftsredovisning 2025-08-31	46
Tranås kommuns resultat	46
Nämndernas resultat	46
Stadshuskoncernens resultat	49
Investeringsredovisning 2025-08-31	51
Revisorernas bedömning	53

Förvaltningsberättelse

Politisk ledning

Efter valet 2022 styrs Tranås kommun av Moderaterna, Kristdemokraterna och Liberalerna, med stöd av Sverigedemokraterna. Dessa partier har ingått valteknisk samverkan. Detsamma gäller för oppositionspartierna Socialdemokraterna, Centerpartiet, Miljöpartiet och Vänsterpartiet.



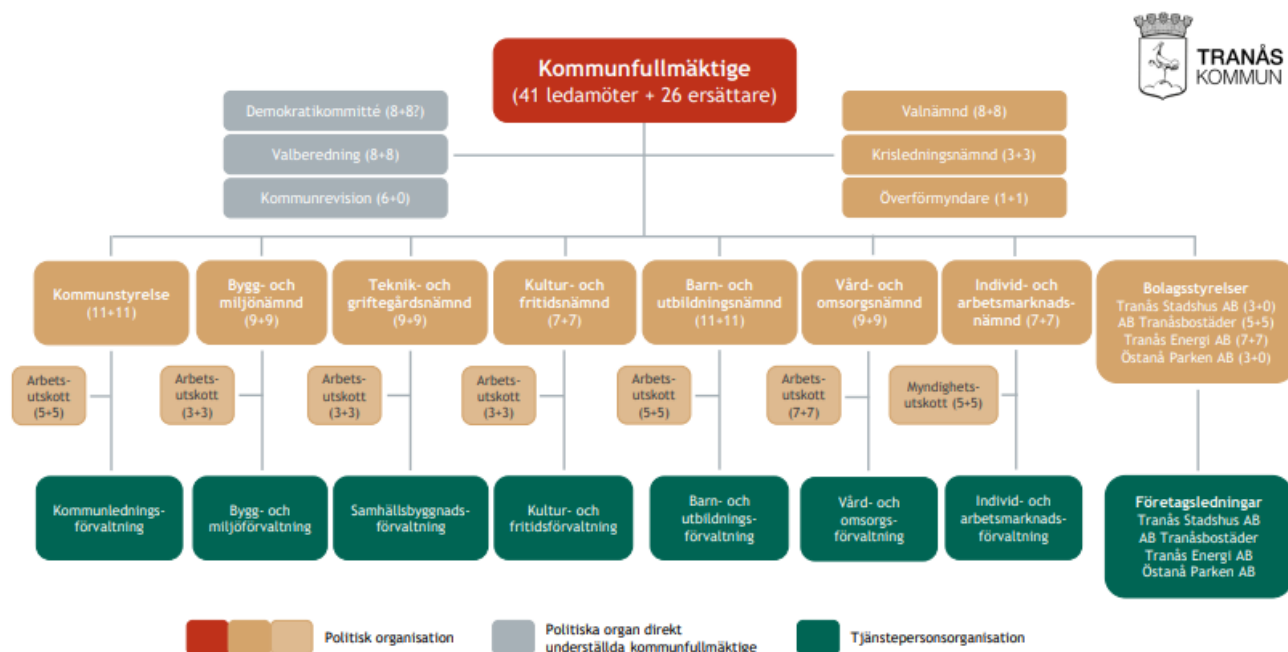
Bilden ovan visar mandatfördelningen i kommunfullmäktige

Fakta i korthet

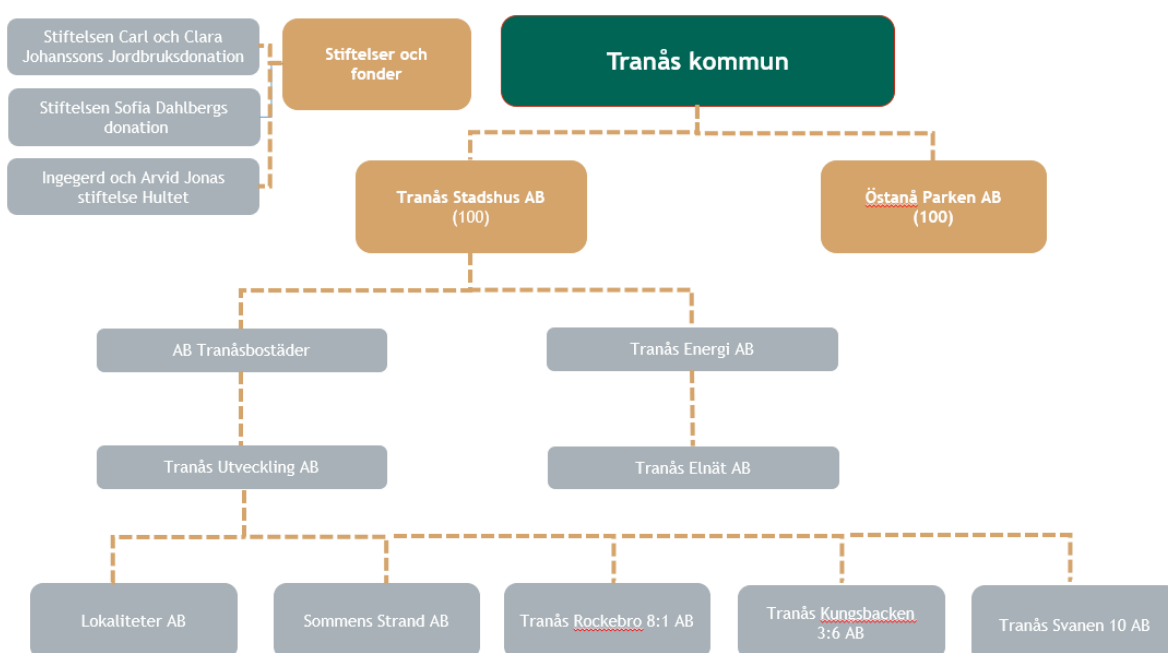
Antal invånare	Delårsresultat	Helårsresultat
18 616	37 mkr	1,2 mkr
per 2025-06-30	per 2025-08-31	prognos per 2025-12-31
Arbetslöshet	Anställda i Tranås kommun	Budgetavvikelse nämnder
6,5 %	1 666	-6,1 mkr
per 2025-08-31	per 2025-08-31	prognos per 2025-12-31

Kommunen och den kommunala koncernen

Under kommunfullmäktige finns sju nämnder. Dessutom är Tranås kommun ägare till Tranås Stadshus AB där dotterbolagen AB Tranåsbestäder och Tranås Energi AB ingår, vilket omnämns som Stadshuskoncernen. Kommunen äger även bolaget Östanå Parken AB. Tranås kommun tillsammans med Stadshuskoncernen och Östanå Parken AB utgör Kommunkoncernen.



Organisationsschemat nedan visar vilka bolag Tranås kommun äger samt företag där kommunen har ägarintresse i. Stiftelserna och fonden är fristående men kommunen förvaltar dem.



Viktiga förhållanden för resultat och ekonomisk ställning

Tranås och omvärlden

Inför 2025 spåddes att en återhämtning av konjunkturen skulle påbörjas. Efter åtta månader kan konstateras att så inte blivit fallet. Istället har lågkonjunkturen blivit mer utdragen. Det osäkra världsläget, med Rysslands invasionskrig i Ukraina och krig i Mellanöstern, fortsätter. Till detta ackumuleras den amerikanska administrationens handelspolitik som har en dämpande effekt på den globala ekonomin. Det bidrar till att exportmarknaden för svenska företag fortsätter att utvecklas svagt i år och nästa år. Samtidigt har svenska hushåll under en lång period varit återhållsamma med att öka konsumtionen.

Sveriges kommuner och regioner (SKR) skriver i augustis MakroNytt att amerikanska administrationens höjda tullsatser, i takt med att de införs, blir negativa för världsekonomin. Då flera av de höjda tullsatserna pausats väntas osäkerhet kring handeln troligen att kvarstå, vilket håller tillbaka den globala handels- och BNP-tillväxten.

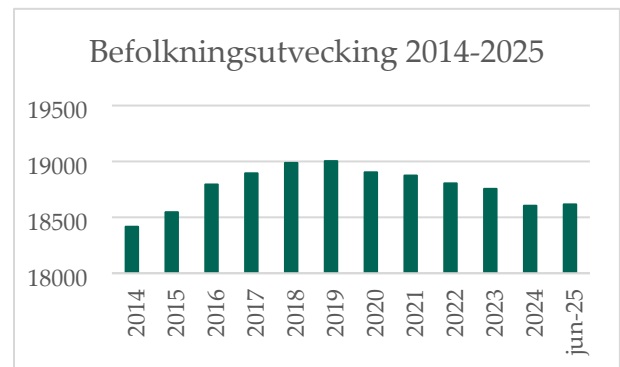
Inflationen sjunker i flertalet av världens ekonomier, tillsammans med sänkta styrräntor. Makrobilden skiljer sig dock mellan regioner och länder. SKR skriver i MakroNytt att i USA väntas BNP-tillväxten dämpas och arbetsmarknaden försvagas jämfört med 2024. Både i Euro-zonen och i Sverige väntas svaga ökning av BNP-tillväxten under 2025. SKR konstaterar att osäkerhet och turbulens i omvärlden är viktiga delförklaringar till den svaga svenska tillväxten under årets första halvår. Prognoser spår en stigande BNP-tillväxt under andra halvan av 2025 vilken väntas stärkas ytterligare under 2026, där hushållens konsumtion är en betydande drivkraft.

Jämfört med två år där skatteunderlaget i reala termer minskat väntas det reala skatteunderlaget öka under 2025. SKR bedömer dock att ökningstakten är dämpad då antalet arbetade timmar för året bedöms minska. För kommunsektorn innebär detta att skatteintäkterna

procentuellt förväntas öka mer än kostnaderna under 2025. En förklaring är att pensionskostnaderna sjunkit jämfört med 2024. Att det reala skatteunderlaget ökar kan inte likställas med att kommunsektorn väntas leverera starka resultat 2025 då de senaste årens inflation inneburit en generell kostnadsökning och skatteunderlaget urholkats. Skillnaden i de ekonomiska förutsättningarna ökar mellan kommunerna och effekterna av de demografiska förändringarna med ökande andel äldre och mindre barnkullar blir mer påtagliga för landets kommuner. I ekonomirapporten från maj skriver SKR att anpassningar av förskolan och grundskolan krävs för att kommunsektorn ska kunna förbättra resultaten kommande år.

Omvärldsrisker

Vid halvårsskiftet 2025 uppgick *befolkningen* till 18 616 invånare, vilket är 12 personer fler än vid början av året men 93 personer färre än för ett år sedan. Kommunen har haft fem år med minskande invånarantal. Diagrammet nedan visar befolkningsutvecklingen i Tranås kommun från år 2014.



Källa: SCB

Statistik från Arbetsförmedlingen visar att *arbetslösheten* i Tranås kommun per 2025-08-31 var 6,5 % (7,1 %), vilket är 0,5 procentenhet lägre än medel i Sverige men 0,6 procentenhet högre än genomsnittet för kommunerna i Jönköpings län. Mätningen är den procentuella andelen av arbetskraften 16–65 år, som är inskrivna som arbetslösa. Jämfört med samma tidpunkt förra året har gapet till länets

genomsnitt minskat. Förutom i Tranås, har arbetslösheten sjunkit i ytterligare åtta av Jönköpings läns 13 kommuner jämfört med augusti 2024.

Arbetsförmedlingen skriver att den utdragna lågkonjunkturen fortsätter påverka arbetsmarknaden negativt. Trots att arbetsgivarna är försiktigt positiva inför framtiden är arbetsmarknaden fortsatt avvaktande. SKR delar bilden med svag arbetsmarknadskonjunktur och spår inte någon bättring under 2025. Vidare befarar SKR att en ökad arbetslöshet ska leda till ökade kostnader för ekonomiskt bistånd i kommunsektorn.

Även arbetslösheten bland utrikes födda har minskat i kommunen jämfört med samma tidpunkt ett år tillbaka. Per sista augusti är utfallet 17,5 % (17,9 %). Utfallet ligger högre än både genomsnittet i länet och i riket.

Trenden med sjunkande arbetslöshet finns också hos ungdomar 18–24 år. Per sista augusti är utfallet 7,9 % (11,8 %) vilket är en minskning med 3,9 procentenheter jämfört med augusti 2024. Utfallet ligger över genomsnittet i Jönköpings län men under riket.

En viktig del för att skapa tillväxt i kommunen är att ge goda förutsättningar för företagen att utvecklas då dessa ger arbetstillfällen till invånarna i kommunen. Genom god framförhållning i markinnehav, planläggning och exploatering kan mark tillhandahållas för industrietableringar på ett effektivt sätt. Under 2025 har kommunen haft god framförhållning med grovterrasserad industrimark på Höganloft och säkerställt framtida expansionsmöjligheter av industrimark genom markförvärv.

Översiktsplanen från 2022, tillsammans med strategi för hållbar tillväxt, börjar få genomslag när det gäller framtagande av nya bostadsområden med fokus på småhus och småhuslikande bostäder. Under året har det arbetats med uppdatering av bostadsförsörjningsprogrammet. Kommunen har valt att prioritera framtagande av bostäder i Lindelund (Tostås). För Junkaremålen backar och Skobovi-

ken södra är merparten av det grundläggande utredningsarbetet klargjort och planprogram för båda områdena beslutades om i början av 2025. Kommunen höjer kraven på hållbar planering i alla avseenden med fokus på fler invånare i arbetsför ålder.

Senaste årets tomtförsäljning har präglats av en svag marknad med högt ränteläge och höga materialkostnader. Det går trögt med försäljning av nyproduktion i samtliga exploateringsområden. För bostadsområdet Lindelund pågår exploatering enligt tidplan och antas ge uppemot 150 småhus och småhusliknaden bostäder. Försäljning planeras till våren 2026. Privata initiativ som detaljplan för Bullagärdet, med uppemot 60 bostäder, rullar långsamt vidare. Förutom ovan planer finns även tre projekt initierade av Tranåsbostäder; Billjarden, Svanen och Junkaremålen Strand, med tillsammans ett stort antal lägenheter i olika boendeformer. Tomtmark för villor är till försäljning i Gripenberg, Linderås och Sommen.

Nästkommande bostadsområde som ges högst prioritet är Skobo/Granelund. Intentionen är att detaljplan för bostadsområde i Skobo ska antas i slutet av 2026, plan för bostäder intill nya Granelundskolan kommer något senare. Intill de nya områdena sker omvandling av deponiområdet för rekreation och utveckling av Skoboviken, där markförvärv har skett för att skapa rådighet över strandzonen för att öka allmänhetens tillgänglighet.

Ökade resurser har lagts på arbetet med att ta fram en ny stadsvision till år 2026. Parallellt med det pågår även arbete med centrumsutvecklingsprojekt och revidering av gestaltungsprogram. Kommunen har även beviljats bidrag för ett Vinnovaprojekt, innovativ stadsutveckling med fokus på hållbar konsumtion. Projektet avslutas i september 2025 och valda delar ska ingå i stadsvisionen.

I takt med att kommunen arbetar med tillväxtmålet finns det även stora utmaningar för den

kommunala servicen, inte enbart ekonomiskt utan även med att planera och bygga ut för verksamheter inom skola, vård och omsorg samt hantera ett uppdämt underhållsbehov.

Tranås har även ingått avtal kring fysisk planering med Boxholm kommun, vilket innebär att Tranås har anställt en planerare som utför uppdrag för Boxholm.

Ett nytt förslag till riktlinjer för bostadsförsörjning (tidigare benämnt bostadsförsörjningsprogram) har under perioden 2024-12-19–2025-02-28 varit ute på samråd som efter kompletteringar och ändringar överlämnats för politisk behandling.

Bra kommunikationer, och då i första hand kollektivtrafik, är viktiga för att Tranås kommun ska kunna ingå i en större arbetsmarknadsregion. Den regionala tillgängligheten har stor betydelse för samspelet mellan arbete, studier, bostäder och fritid, och är därför en tillväxtfaktor.

Det geografiska läget innebär att Tranås kommun för dialog och samarbetar med aktörer i både Östergötlands och i Jönköpings län. En viktig händelse under året var ett gemensamt initiativ mellan Tranås och Ödeshögs kommuner för att genom köp av tilläggstrafik säkerställa fortsatta pendlingsmöjligheter mellan kommunerna, vilket har en avgörande betydelse för gymnasiesamverkan.

Jönköpings länstrafik har upprättat förslag till nytt Trafikförsörjningsprogram. Förslaget innebär bland annat att trafik över länsgräns och samverkan med t ex Östgötatrafiken har fått en mer framträdande roll i förhållande till nu gällande Trafikförsörjningsprogram. Förslaget är för närvarande utsänt på remiss till kommuner, grannregioner m fl berörda. Då förslaget är på en övergripande nivå kommer det under hösten att följas upp med kommunvisa avsiktsförklaringar som konkretiserar respektive kommuns särskilda prioriteringar för samarbete med Jönköpings länstrafik

Tranås kommuns prioriteringar är bland annat långsiktigt säkerställande av Östgötadelns trafikering av Tranås, direktförbindelser (buss och/eller tåg) till Jönköping samt återupptagande av planering och införande av tätortstrafik i Tranås tätort.

Under året påbörjades även arbetet med nya nationella och regionala transportplaner. Trafikverket har upprättat förslag till inriktningsunderlag, vilket Tranås kommun via regionen lämnat synpunkter på. Under våren 2025 påbörjades åtgärdsplaneringen med konkreta namngivna objekt.

Transportplanerna kommer under hösten att gå ut på remiss till kommuner, regioner med flera berörda och Tranås kommun får därmed en möjlighet att yttra sig över förslagen.

Verksamhetsrisker

Kompetensförsörjning är en nyckelfråga för kommunen och dess verksamheter. Utan kompetent personal finns risk för kvalitetsförsämringar i verksamheterna.

Kommunen ser *demografiska utmaningar*, inom socialtjänsten, förskolan och grundskolan. Ökat behov av äldreomsorg finns då antalet äldre i kommunen blir fler, vilket ställer krav på fler lokaler och ökad personalstyrka. Samtidigt minskar antalet födda barn vilket innebär minskade barngrupper framöver och krav på anpassning av lokaler och personalstyrka.

Åldersstrukturen bland *kommunens verksamhetslokaler* leder dels till ett ökat behov av renovering och underhåll, dels riskerar även underhåll och investeringar att behöva tidigare läggas, mot planerad underhållsplan. Tillsammans med kommunens lokalgrupp arbetar AB Tranåsbostäder för en god lokalplanering.

Granelundsskolan färdigställdes under våren 2025 och invigdes inför höstterminens start. Skolan, som är anpassad för årskurs F–6, utgör en viktig del i Tranås kommuns satsning på moderna och hållbara utbildningsmiljöer och är samtidigt utrustad med kommunens

första fullstora idrottshall. Verksamhetsanpassning för Vux Tranås, i före detta Norrskolans lokaler, kommer färdigställas till februari 2026, medan Parkgården, med antagen detaljplan planeras färdigställas runt årsskiftet 2026/2027. För Aspagården har överklagandet från grannarna till Mark- och miljödomstolen avslutats och vunnit laga kraft. Således kan projektet fortsätta med förväntad inflyttning av verksamheten till årsskiftet 2027/2028. Parallellt har projektering för krisköksanpassning på Råsvägen och Fröafallsskolan inletts med målsättning att anläggningarna ska vara i drift 2027.

Under perioden pågår även planering för att utreda framtida användningsområden för tomställda lokaler på Åsvallehults förskola, Teaterladan och till hösten 2026 även Junkaremåls förskola.

I linje med långsiktig lokalstrategi kommer samtliga moduler vid före detta Norrskolan, Junkaremålskolan och Parkhallen, omfattande totalt nio klassrum, avyttrats före 2026. Dessa är de sista av kommunens moduler med tillfälliga bygglov.

I syfte att stärka kommunens motståndskraft har ett arbete avseende klimatanpassning för samtliga lokaler initierats för att förbättra både driftssäkerhet och klimatprestanda. Beredskap kopplad till kris och krigsförhållanden har integrerats i lokalstrategin.

Finansiella risker

Ur risksynpunkt är kommunens *pensionsförpliktelser* viktiga att beakta, eftersom skulden ska finansieras. De årliga utbetalningarna som belastar resultaträkningen ska ingå i budgetutrymmet, vilket då konkurrerar med andra viktiga områden inom välfärd och infrastruktur.

Från 2023 trädde ett nytt pensionsavtal i kraft där premierna för den avgiftsbestämda avtalspensionen höjs från 4,5 procent till 6 procent av lönesumman. Avtalet i sig innebär högre pensionskostnader men det ger stabilare pensioner för framtidens pensionärer och högre

förutsägbarhet för arbetsgivare i kommuner och regioner.

Pensionskostnaderna har ökat kraftigt under 2023 och 2024 vilket dels beror på det nya avtalet men främst på grund av inflationens påverkan på uppräknningen av pensionsunderlaget för den förmånsbestämda ålderspensionen. Under 2025 har pensionskostnaderna sjunkit till mer normala nivåer. Enligt den senaste prognosen från KPA Pension kommer årets pensionskostnader sjunka med nästan 40 mkr jämfört med förra året.

Den största förpliktelsen som avser pensioner intjänade före 1997-12-31 hanteras som en ansvarsförbindelse, vilket innebär att den inte ingår i balansräkningen. Kostnaden för åtagandet uppstår först vid utbetalningstillfället. Kommunens ansvarsförbindelse för pensioner intjänade fram till 1998 har sedan ingången av år 2025 sjunkit med 2 mkr. Fram till augusti uppgår kostnaden för utbetalningar från ansvarsförbindelsen till 20,7 mkr (2023-08-31 20,4 mkr).

Kommunens pensionskostnader, inklusive löneskatt, uppgår hittills under 2025 till 75 mkr (2024-08-31 85 mkr).

Pensioner, inkl. löneskatt	250831	2024	2023
Totala pensionskostnader - utbetalt	75,1	144,0	108,7
Varav pensioner intjänade före 1998	20,7	30,8	28,7
Ansvarsförbindelse, inkl. löneskatt	376,5	378,5	370,8
Avsättning, inkl. löneskatt	26,1	26,7	24,2

Inflationen har stabiliserats under 2025. Per sista augusti var inflationen, KPI, 1,1 procent. Inflationen utan effekten av ändrad penningpolitik (förändring av styrräntan), KPIF, var per sista augusti 3,2 procent, vilket ligger över Riksbankens mål om två procent.

Som följd av lägre inflation har *räntenivåerna* sjunkit för att stimulera på ekonomin. Styrräntan, den räntesats som riksbanken tar när de lånar ut pengar till banker, har sänkts två gånger under 2025 och är nu 2 procent. Eko-

nomer spår att styrräntan kommer sänkas ytterligare en gång under 2025.

Kommunal *borgen* lämnas normalt endast till helägda kommunala bolag. Kommunal borgen återstår för en förening, medan borgensåtagande till privatpersoner vid bostadsbebyggelse har upphört. Totalt har kommunen ett borgensåtagande på 2 084 mkr.

Tranås kommun har även tecknat en solidrisk borgen för Kommuninvests skulder, ett åtagande som bedöms vara förenat med låg risk. Under året har Tranås kommuns tillfälliga borgensförbindelse till Tranås cykelklubb lösts.

Kommunkoncernens sammanlagda *likviditet* per 2025-08-31 är negativ, -170,5 mkr. Tranås kommun har en negativ likviditet på -37,4 mkr, medan Stadshuskoncernen har en negativ likviditet på -133,1 mkr. Svagare resultat och höga investeringsnivåer är förklaringar till att kommunkoncernens sammanlagda likviditet är negativ. Upplåningar under hösten kommer förbättra likviditeten. På koncernkontot finns en limit om 250 mkr, vilken fördelas internt mellan kommunen och koncernbolagen efter behov.

Tranås kommun har *placeringar* som lätt kan omvandlas till likvida medel. Tillgodohavandet per 2025-08-31 är 125,7 mkr jämfört med 122,8 mkr vid årets ingång. Beloppet är placerat i korträntefonder och överföring till transaktionskonto tar ett par dagar. Under 2025 har marknadsvärdet fortsatt att utvecklas

starkt. I Stadshuskoncernen finns inga *placeringar*.

Tranås kommun har per 2025-08-31 investerat för 73 mkr med en helårsprognos på 175 mkr. På grund av befintlig likviditet har kommunen hittills inte behövt lånefinansiera investeringarna, men upplåning för VA-investeringar kommer att ske under 2025 och kommande år. För upplåningen under 2025 har kommunen beviljats gröna lån av Kommuninvest. *Investeringsbudget* för år 2025 uppgår till 186 mkr. För att få en hög självfinansieringsgrad krävs positiva resultat. Kommunens mål är att skattefinansierade investeringar ska vara självfinansierade. Totala investeringar i Stadshuskoncernen är budgeterade till 254 mkr, med en helårsprognos på 197 mkr. Förskjutning av projekt är främsta anledningen till att Stadshuskoncernens prognos understiger budget. Budgeterade investeringar i hela kommunkoncernen för år 2025 är 434 mkr.

Vid delårsbokslutet har kommunen ingen *låneskuld*. De helägda kommunala bolagen har, utöver nyttjandet av checkkredit, per 2025-08-31 en extern total låneskuld på 2 298 mkr. Kommunkoncernen har därmed en relativt hög skuldsättningsgrad, vilket utgör en finansiell risk vid ökad räntenivå och vid refinansiering. Kommunkoncernens låneskuld per invånare, exklusive checkräkningskredit, är 123 450 kr. Emellertid har Tranås Stadshus AB en skuld på 159,5 mkr, som motsvaras av en fordran på SE-banken på motsvarande belopp. Om hänsyn tas till detta sjunker skuldsättningsgraden och låneskulden per invånare minskar med 8 566 kr per invånare.

Händelser av väsentlig betydelse

I avsnittet följer väsentliga händelser hittills under 2025.

Organisation och personal

Från 1 januari 2025 har kommunen en ny nämnd, individ- och arbetsmarknadsnämnden (IAN). Nämnden med tillhörande förvaltning ansvarar för arbetsmarknadsfrågor och integration; stöd och försörjning; utredning och öppenvård för barn, unga och vuxna; stödboende samt vuxenutbildning och svenska för invandrare via VUX Tranås. I samband med förändringen har socialnämnden bytt namn och heter nu vård- och omsorgsnämnden (VON). Vård- och omsorgsnämnden ansvarar för äldreomsorg, kommunal primärvård samt stöd och omsorg för personer med funktionsnedsättning.

Den tidigare HR- och arbetsmarknadsförvaltningen har upphört som ett led i förändringen. HR-avdelningen som ingått i HR- och arbetsmarknadsförvaltningen, tillhör från årsskiftet kommunstyrelsen.

I kommunstyrelsen, inom kommunledningsförvaltningen, övergick vid årsskiftet serviceenheten från IT-avdelningen till kommunikationsavdelningen, som samtidigt bytte namn till kommunikation- och serviceavdelningen.

Från januari tog bygg- och miljönämnden över ansvaret för alkohol- och tobaksområdet vilket kräver nya rutiner, arbetssätt och ett nytt område för nämnden.

Sedan tidigare beslut i kommunfullmäktige ska Tranås kommun från 1 januari 2027 ingå i Höglandets överförmyndarnämnd men verksamheten övergick i januari 2025. Höglandets överförmyndarnämnd och verksamhet är gemensam för kommunerna i Aneby, Eksjö, Näs-
sjö, Sävsjö och Vetlanda.

Planering har pågått inför att särskilda boendet Råsvägen från första september övergår från privat regi till kommunal regi.

Inom individ- och arbetsmarknadsförvaltningen pågår planering inför flytten av VUX verksamheter till Norrskolans lokaler våren 2026.

Kommunstyrelsen har beslutat om att uppdra till kommundirektören att ta fram förfrågningsunderlag gällande upphandling av näringslivs- och destinationstjänster. Upphandlingsprocessen är uppstartad.

Verksamhet

Inom ramen för planering av omställning till ny socialtjänstlag har förvaltningsinterna uppdrag inom vård- och omsorgsförvaltningen, med översyn av nämndens insatsutbud, påbörjats. Förvaltningen har också börjat se över hur insatser kan göras mer lättillgängliga. Förvaltningen har även bidragit till och drivit på att forma en kommunövergripande samverkansgrupp om folkhälsoinsatser, i syfte att utveckla det förebyggande socialtjänstarbetet i kommunen.

I projektet ”Riktade insatser med fokus på skolnärvaro” har en barn- och ungdomsutvecklare anställts. Utgångspunkten för projektet är att arbetet ska vara främst främjande och förebyggande. Då ingången i projektet är att insatserna ska vara riktade och koncentrerade, kommer huvudfokus ligga på yngre skolbarn i åldrarna 6–11 år. Projektets insatser var i en första fas i huvudsak riktade till Hubbarp-skolan. Under våren 2025 utökades projektet till att innefatta även Norrskolan (sedan hösten 2025 Granelundsskolan). Arbetet är förvaltningsövergripande med representanter från barn- och utbildning, kultur- och fritid samt socialtjänst.

Samhällsbyggnadsförvaltningen har tagit över ansvaret för textilinsamling på avfallsverksamheten. Denna insamling gäller inte fastighetsnära insamling (FNI) utan det gäller behållare som finns på kommunens återvinningsstationer eller på återvinningscentralen (Norraby ÅVC).

Energibolagets planer på en andra andelsägd solpark har försenats pga. överklagande till mark- och miljödomstolen. Ärendet har prövats av domstolen, där bolaget fick rätt, och där det nu finns en lagakraftvunnen dom. Försäljning av andelar pågår och kommer fortsatt att göra så under hösten då intresset så här långt inte är tillräckligt för ett beslut om byggstart. Målsättningen är dock fortsatt byggnation i vår och driftsättning till sommaren 2026.

Investeringar

VA-kollektivet kommer, med start 2025 och med färdigställande i början på 2026, att bygga om Fröafalls vattenverk för en budgeterad kostnad om 25 mkr. Ombyggnationen kommer att bestå av nybyggnation av en ny lågreservoar och nytt pumprum, med tillhörande pumpar.

AB Tranås bostäders nybyggnation av korttidsboende (Parkgården) planeras påbörjas under första kvartalet 2026. Efter förskjutning av

projektstart pga. överklagan, planeras även nybyggnationen av psykiatriboende (Aspagården) komma igång under första kvartalet 2026.

Granelundsskolan invigdes i samband med skolstart i augusti 2025. Kungshöjdens förskola invigdes i januari 2025 vilket innebär att barn- och utbildningsförvaltningens projekt kring förskole- och skolbyggnationer är avslutade.

Övrigt

Kommunstyrelsen beslutade i augusti om 150 tkr i ekonomiskt stöd till Tranås ridklubb.

Kommunfullmäktige har bifallit en motion från Miljöpartiet om att övergå till förnybart bränsle, HVO100, i kommunens fordon och arbetsmaskiner. Detta anses ligga i linje med kommunens mål att minska koldioxidutsläppen, då användning av HVO100 minskar utsläppen med över 90 procent jämfört med fossil diesel.

Styrning och uppföljning av den kommunala verksamheten

I avsnittet beskrivs väsentliga aspekter avseende styrning och uppföljning av kommunens verksamhet

Ledningsmodell

Kommunens utveckling ska bygga på god insyn och hög delaktighet i såväl beslutsprocess som genomförande. Alla relationer såväl mellan politik och verksamhet, såväl som mellan medarbetare och kund ska präglas av dialog och samverkan.

Tranås kommuns ledningsmodell är ett kommunövergripande ramverk för ledning och styrning, som gäller såväl förtroendevalda som medarbetare. Utgångspunkten är att leverera bästa möjliga kvalitet till kunden, i förhållande till tillgängliga resurser och uppsatta mål.

Syftet med ledningsmodellen är att säkerställa att verksamhet styrs utifrån lagar och krav, politisk inriktning, att fastställda mål uppfylls samt att skattemedel används på bästa tänkbara sätt. Ledningsmodellen i sig är neutral och fungerar över tid, oavsett den politiska majoriteten.

Ekonomisk styrning

Den ekonomiska styrningen utförs genom att fatta beslut om budget, ekonomiska mål och uppföljning. Uppföljning sker genom delårsrapporter och årsredovisning. Varje år i samband med budget fastställer kommunfullmäktige de finansiella mål och strategier som ligger till grund för uppföljning och värdering av god ekonomisk hushållning.

I fullmäktiges budgetbeslut fastställs anslag till nämnderna som en budgetram uttryckt i nettokostnader. Fullmäktigebudgeten utgör en rambudget och är bindande vad avser såväl nettoanslag som mål och riktlinjer.

Enligt Kommunallagen ska kommunfullmäktige fastställa budget för nästkommande år innan november månads utgång. Hantering av budget för helägda kommunala bolag regleras i ägardirektiv via avkastningskrav. Ägardialog

hålls mellan kommunstyrelsen och bolagen under februari/mars varje år. Kommunfullmäktige tar beslut om ägardirektiv i maj.

Budgetprocessen är en antagen riktlinje med syfte att reglera de delar av ekonomihanteringen som innefattar budgetprocessen och dess uppföljning. Under 2024 och 2025 har Tranås kommun deltagit i SKR:s projekt för resursfördelning med prislappar. I och med projektet har kommunstyrelsen tagit beslut om avsteg från nuvarande beslutade riktlinjer och en tillfällig process som förbereder för att kommunfullmäktige ska ta beslut om budget i juni 2025. Under hösten kommer ekonomiavdelningen ta fram ett reviderat förslag på budgetprocess för beslut i fullmäktige.

Uppföljning

Uppföljning liksom helårsprognos för verksamhet och ekonomi avrapporteras till kommunstyrelsen vid fem tillfällen varje verksamhetsår: mars, maj, augusti (delårsrapport), oktober och december (årsbokslut). Vid dessa rapporteringstillfällen ingår även Stadshuskoncernen. Delårsrapporten och årsbokslutet går vidare till kommunfullmäktige. Varje förvaltning och bolag ska dock göra uppföljning månatligen.

Intern kontroll

Varje nämnd och bolag ansvarar för att regelbundet följa upp sin verksamhet utifrån mål, resultat, kvalitet, personal, ekonomi samt intern kontroll inom sitt område. Risker som har identifierats i verksamheten ska lyftas fram och bedömas enligt en särskild rutin.

Genom uppsiktsplikt har kommunstyrelsen ett övergripande ansvar och en samordnande roll för intern kontroll inom hela kommunen. Kommunstyrelsen fastställer varje år gemensamma obligatoriska kontrollmoment som gäller för samtliga nämnder.

Rapportering av intern kontroll ska ske till kommunstyrelsen senast den 1 mars varje år.

Vision 2040 – Tranås tar initiativet

Tranås kommun är en handlingskraftig kommun som ska nå minst 25 000 invånare år 2040. Tranås är platsen där handlingskraft går hand i hand med en välkomnande atmosfär och en aktiv livsstil. Det är ett medmänskligt och smart samhälle, som växer på ett hållbart sätt i balans med sina naturtillgångar. Goda kommunikationer suddar ut gränser mellan stad, landsbygd och omvärld och banar väg för attraktiva boendemiljöer nära skog, sjö och öppna landskap. Det är en idealisk livsmiljö, där vi kreativa kommuninvånare med gemensamma krafter utvecklar våra styrkor och formar vår framtid.

Tranås kommuns hållbarhetsstrategier

Inriktning för tillväxt, Strategi för social hållbarhet och Strategi för ekologisk hållbarhet visar hur Tranås kommun ska ta initiativet till att växa framöver samt hur kommunvisionen ska uppnås.

Ekonomisk hållbarhet - Inriktning för tillväxt

För att säkra Tranås kommuns framtid är det viktigt att vi fortsätter att växa. När staden och kommunen blir större, ökar våra möjligheter att agera till förmån för våra invånare i olika sammanhang. Samhällsutvecklingen pekar också mot att små kommuner har svårare att upprätthålla kompetenser och verksamheter utifrån de ekonomiska resurserna.

En befolkningstillväxt är positivt för varumärket Tranås kommun. Generellt sett i riket är bilden att kommuner med befolkningstillväxt i allmänhet har bättre ekonomi än kommuner med stagnerande eller minskande befolkning. Befolkningstillväxt innebär också kostnader för kommunen. Att såväl kommun, näringsliv, organisationer och kommuninvånare stärker sin ekonomiska kapacitet relativt omvärlden utgör en grund för ett gott liv i Tranås kommun, där det finns resurser för näringsliv och privatliv att blomstra, ge förutsättningar för en bra välfärd och där alla parter i kommunen kan investera i framtiden. Befolkningstillväxten och den ekonomiska tillväxten behöver ske genom en väl balanserad tillväxt, beaktat so-

cial och miljömässig hållbarhet, för att bygga Tranås kommun riktigt stark nu och i framtiden.

Efter några år av minskade invånarantal har Tranås kommun nu cirka 18 600 invånare. Kommunen arbetar för att vända den negativa trenden genom olika tillväxtsatsningar samtidigt som utmaningar finns när det gäller socioekonomi och demografi. Därför är det viktigt att fortsätta att sträva efter att öka antalet invånare i arbetsför ålder, som också är i arbete.

Social hållbarhet

Den sociala hållbarhetsdimensionen utgår från alla människors lika värde. Utbildning, arbete, inkomst och kreativitet påverkar invånarnas välmående och är en förutsättning för en växande kommun. Det vi gör idag har betydelse för kommande generationers möjligheter till ett bra liv i Tranås kommun.

Social hållbarhet skapas genom samverkan där vi skapar samhällseliga förutsättningar för en god och jämlik hälsa i hela befolkningen under hela livet. Ett samhälle med hög tolerans, där människors lika värde står i centrum vilket kräver att människor känner tillit och förtroende till varandra och är delaktiga i samhällsutvecklingen.

Strategin pekar ut vilken riktning som Tranås kommun ska ta inom social hållbarhet till 2035. Strategin innefattar sex målområden vilka medverkar till att uppnå de globala hållbarhetsmålen i Agenda 2030 samt de nationella folkhälsomålen;

1. Det tidiga livet
2. Utbildning, arbete & sysselsättning
3. Boende & närmiljö
4. Levnadsvanor
5. Jämställda & jämlika villkor
6. Trygghet, inflytande & delaktighet

Ekologisk hållbarhet

Tranås kommun är en hållbar kommun vilket innebär att miljö- och klimatarbetet värderas högt. Strategi för ekologisk hållbarhet anger vilken riktning klimat- och miljöarbetet ska ha till 2035. Fyra fokusområden är utpekade: vår

livsmiljö, klimat- och energi, boende och kommunens utveckling, samt avfall och konsumtion.

Kommunens miljö- och klimatarbete utgår från de nationella miljö kvalitetsmålen och de globala hållbarhetsmålen i Agenda 2030. Ekologisk hållbarhet handlar om att vårda naturresurser långsiktigt så att de kan fortsätta försörja mänskligheten och de kommande gene-

rationerna med det som behövs. Produktion av varor och tjänster får inte kompromissa med ekosystemens bärformåga, det vill säga naturen måste hinna återskapa uttagna resurser. Därför behöver vi värna den biologiska mångfalden och naturmiljön, bevara ekosystemens långsiktiga produktionsformåga och trygga en god hushållning av naturresurserna.

Väsentliga personalförhållanden

Tranås kommun

I Tranås kommun är medarbetarna arbetsgivarens största resurs och tillgång för att kunna ge en god service och utveckling till kommuninvånarna. Det är därför viktigt att fortsatt arbeta med kompetensutveckling och en god arbetsmiljö för att verksamheterna ska kunna utvecklas och möta de krav som ställs på förändring, utveckling och specialisering. Men det är minst lika viktigt för att behålla den kompetens som redan finns i organisationen.

Utmaningen med kompetensförsörjning kommer att fortsätta. Det ökade personalbehovet ses fortsatt som en av kommunernas stora utmaning framöver, vilket också ökar konkurrensen om personalen. Tillgången på personal förväntas inte öka i samma takt och utsträckning som behovet av kommunal service ökar, vilket ställer krav på att arbetsgivaren fortsätter att arbeta med kompetensutveckling och arbetsmiljö för att kunna utveckla verksamheterna och möta de krav som ställs på förändring, utveckling och specialisering.

Som tidigare nämnts är medarbetarna den största tillgången i vår organisation och som arbetsgivare är det därför viktigt att fortsätta arbeta för att vara en attraktiv arbetsgivare samtidigt som vi värnar om våra medarbetares välbefinnande och hälsa. Både för att attrahera nya medarbetare och för att de som redan arbetar i kommunen ska trivas och vilja arbeta kvar.

Bäst i branschen

Under våren 2025 fick Tranås kommun som arbetsgivare ta emot utmärkelsen "Bäst i branschen – mest attraktiva och hållbara arbetsgivare inom branschen kommuner för 2024 års uppgifter", för andra året i rad.

"Attraktiv arbetsgivarindex" beskriver arbetsvillkoren i organisationen – med utgångspunkt om att goda arbetsvillkor leder till engagemang, effektivitet och ökar organisationens möjlighet att attrahera nya medarbetare. Nio nyckeltal från Nyckeltalsinstitutet har analyserats där bland annat tillsvidareanställningar, medianlön, kompetensutveckling, rörlighet nyanställda, personalansvar, sjukfrånvaro och avgångar ingår.

I jämförelse med övriga kommuner som använder sig av "Attraktiv arbetsgivarindex" utmärker sig Tranås kommun under 2024 genom att fortsättningsvis ha låga sjuktal, både när det gäller långtidssjukfrånvaro och korttidssjukfrånvaro, samt en högre andel tillsvidareanställningar. När det kommer till nyckeltalen för avgångar, medianlön, personalansvar samt rörlighet nyanställda ligger Tranås kommun på branschmedianen. De nyckeltal som kommunen har förbättrat sig på utifrån föregående interna resultat, är en lägre korttidsfrånvaro och lika chefskarriär. Lika chefskarriär var ett utvecklingsområde vid förra årets resultat. Det nyckeltalet handlar om jämställdhet avseende chefskarriär och visar relationen mellan andelen chefer som är kvinnor och an-

del anställda som är kvinnor. I en jämställd organisation bör utfallet vara 1,0. Vid tidpunkten för insamling av data var andelen chefer som är kvinnor 72 % och andelen anställda som är kvinnor 78 % i Tranås kommun.

Som arbetsgivare är Tranås kommun stolt över utmärkelsen och kommer att fortsätta arbetet för att vara en god och attraktiv arbetsgivare.

Arbetsmiljö

Tranås kommun arbetar med konceptet hälsoinspiratörer som innebär att medarbetare har i uppdrag att vara en viktig del i det förebyggande arbetsmiljöarbetet och även i att stärka det interna arbetsgivarvarumärket. Under hösten 2025 planeras en föreläsning för alla hälsoinspiratörer där temat är kost och hälsa.

Under hösten kommer en medarbetarenkät att skickas ut till samtliga anställda med syfte att bland annat undersöka arbetsmiljön.

Onboarding

Som en del i arbetet för ett attraktivt arbetsgivarvarumärke har den kommunövergripande introduktionen digitaliserats i ett onboarding-verktyg. Detta säkerställer att samtliga av Tranås kommuns nyanställda medarbetare får samma information och den information de behöver inför den nya anställningen. En genomtänkt introduktion med olika insatser kan minska stressen och skapa en trygg situation, både för den nya medarbetaren och för kollegorna som redan finns på arbetsplatsen. Under hösten är ambitionen att utveckla verktyget med en egen del för nyanställda chefer.

Digitalisering av personakter

Under första halvåret av 2025 har digitalisering av samtliga medarbetares personakter startats. HR-avdelningen ansvarar för arbetet, som innebär att de fysiska akterna succesivt kommer att digitaliseras. Nyanställda medarbetare från 1 januari 2025 får digitala akter från början.

Det omfattande arbetet kommer fortgå tills samtliga akter finns digitala. Genom att digitalisera personakterna får kommunen som arbetsgivare en kvalitetssäkring på att rätt infor-

mation finns i akten samt att gallringstider utifrån olika dokument följs. I en förlängning kommer medarbetare att själva kunna ta del av sin egen akt.

Förmåner

I Tranås kommun har medarbetarna möjlighet till ett individuellt friskvårdsbidrag på 2 500 kronor per år. Utöver detta finns ett kollektivt bidrag för friskvårdaktivitet på 400 kronor per medarbetare och år.

Den kollektiva trivselpengen finns till för att främja arbetsgruppernas sammanhållning och välbefinnande genom att tillsammans genomföra trivselhöjande aktiviteter. 2024 togs beslut att inte genomföra den årliga personalfesten utifrån att närvaron har minskat under de senaste åren. Arbetsgivaren vill se över konceptet då man med denna fest vill visa uppmuntran och önskar att så många som möjligt ska känna sig tilltalande att närvara. Utifrån att årets personalfest uteblir visar arbetsgivaren uppskattning genom att även under 2025 tillfälligt öka den kollektiva trivselpengen till att varje medarbetare genererar 600 kronor.

Under första halvåret av 2025 har 759 medarbetare nyttjat hela eller delar av sitt individuella friskvårdsbidrag, vilket är en ökning med 27 personer från samma tidpunkt föregående år. Alla anställda erbjuds tio fria bad per år i kommunens simhall. Under första halvåret av 2025 har 184 medarbetare nyttjat förmånen, vilket är en ökning med 33 stycken mot samma tidpunkt föregående år.

Utöver ovan nämnda förmåner erbjuder Tranås kommun även anställda möjligheten att leasa en förmånscykel. En förmån som är bra både för den individuella hälsan men även för miljön. Som arbetsgivare arbetar kommunen kontinuerligt för att ta fram nya förmåner, då det är en del i att vara en attraktiv arbetsgivare. Den 1 januari 2025 infördes den nya förmånen "vissa vårdbesök på arbetstid" som innebär att medarbetare som inte har möjlighet att planera in cellprov, mammografi samt PSA-prov utanför arbetstid, har möjlighet att få göra det på arbetstid.

Utöver förmåner har Tranås kommun en motionsklubb, Kommunens må bra klubb (KMK), med egen styrelse bestående av medarbetare i Tranås kommun. KMK erbjuder olika aktiviteter för medlemmarna, med fokus på friskvård och hälsa.

Personalstatistik

Antal tillsvidareanställda per förvaltning	2025-08-31	2024-08-31
Kommunledningsförvaltningen	90	76
Individ- och arbetsmarknadsförvaltningen	93	70
Samhällsbyggnadsförvaltningen	122	118
Bygg- och miljöförvaltningen	17	17
Kultur- och fritidsförvaltningen	52	52
Barn- och utbildningsförvaltningen	635	656
Vård- och omsorgsförvaltningen	657	674
Anställda i Tranås kommun	1 666	1 663

En omorganisation inom Tranås kommun genomfördes 1 januari 2025. HR-avdelningen tillhör numera kommunledningsförvaltningen från att tidigare har tillhört HR- och arbetsmarknadsförvaltningen. HR- och arbetsmarknadsförvaltningen har bytt namn till individ- och arbetsmarknadsförvaltningen och innehåller numera även individ- och familjeomsorgens verksamheter (IFO). Socialförvaltningen som har släppt ifrån sig IFO:s verksamheter heter numera vård- och omsorgsförvaltningen.

Det totala antalet av tillsvidareanställda i kommunen har marginellt ökat från samma tidpunkt föregående år, men fördelningen mellan förvaltningarna har förändrats utifrån ovan nämnd organisationsförändring. Från 1 september 2025 övergår det särskilda boendet Råsvägen från privat till kommunal regi och då kommer antalet medarbetare i vård- och omsorgsförvaltningen att öka.

Kommunstyrelsen har tidigare antagit en kommunövergripande kompetensförsörjningsplan som varje förvaltning ska ha brutit

ner utifrån sina egna respektive kompetensförsörjningsutmaningar nu och framöver. Genom att kartlägga nuvarande och kommande behov, kan varje förvaltning identifiera vilka eventuella åtgärder man kan behöva genomföra för att möta de utmaningar inom kompetensförsörjning som kommunen står inför.

Andel heltidsanställda per förvaltning	2025-08-31	2024-08-31
Kommunledningsförvaltningen	89,2 %	92,1 %
Individ- och arbetsmarknadsförvaltningen	93,5 %	90 %
Samhällsbyggnadsförvaltningen	96,7 %	96,6 %
Bygg- och miljöförvaltningen	94,1 %	94,1 %
Kultur- och fritidsförvaltningen	86,5 %	86,5 %
Barn- och utbildningsförvaltningen	81,7 %	83,3 %
Vård- och omsorgsförvaltningen	69,7 %	69,8 %
Tranås kommun totalt	79,5 %	79,7 %

Andelen medarbetare med en heltidsanställning har från samma tidpunkt föregående år minskat med 0,2 procentenheter inom hela kommunen. Tranås kommun arbetar fortsatt efter att tjänster i så stor utsträckning som möjligt ska annonseras på heltid, samt att medarbetare som önskar att öka sin sysselsättningsgrad bör erbjudas detta inom en period på sex månader, om verksamhetens behov tillåter det. I Tranås kommun arbetas det för att heltid ska vara norm på sysselsättningsgraden vid nyanställning, och kommunen strävar efter att redan anställda medarbetare i högre utsträckning ska arbeta på en högre sysselsättningsgrad, under förutsättning att det finns ett behov i verksamheten och att ekonomin tillåter det. Detta är viktigt utifrån arbetet med kompetensförsörjningen i Tranås kommun. Kompetensförsörjningen är en av våra största utmaningar framöver och då behöver kommunen som arbetsgivare sträva efter att fler arbetar heltid för att kunna möta kommuninvånarnas behov.

Jämställdhet och mångfald

Andel heltidsanställda	2025-08-31	2024-08-31
Kvinnor	75,6 %	74,8 %
Män	93,8 %	93,5 %

I Tranås kommun finns ett program för mångfald med tillhörande rutin för aktiva åtgärder. Det är ett förebyggande och främjande arbete för att motverka diskriminering och på annat sätt verka för lika rättigheter och möjligheter oavsett kön, könsöverskridande identitet eller uttryck, etnisk tillhörighet, religion eller annan trosuppfattning, funktionsnedsättning, sexuell läggning eller ålder. Rutinen och dess åtgärder bidrar till och kontrollerar uppfyllelsen av kommunens vision och mål för mångfaldsarbetet. Arbetet med aktiva åtgärder har integrerats i kommunens systematiska arbetsmiljöarbete som varje chef följer upp i den årliga SAM-uppföljningen (systematisk uppföljningen av arbetsmiljön).

I Tranås kommun är det en övervägande andel män som arbetar heltid, vilken de senaste åren ökat för varje år, så även i år. I år finns även en ökning hos de heltidsarbetande kvinnorna, vilket är positivt eftersom det föregående år vid denna tidpunkt fanns en negativ trend från tidigare år.

Sjukfrånvaro

Sjukfrånvaro	2025-08-31	2024-08-31
Total sjukfrånvaro i % av de anställdas sammanlagda ordinarie arbetstid	5,32 %	6,16 %
Andel av sjukfrånvaro som avser frånvaro under en sammanhängande tid av 60 dagar eller mer	2,23 %	3,05 %
Sjukfrånvaro för kvinnor	6,02 %	6,67 %
Sjukfrånvaro för män	3,19 %	4,48 %
Sjukfrånvaro 29 år eller yngre	5,26 %	7,72 %
Sjukfrånvaro 30 – 49 år	5,57 %	6,35 %
Sjukfrånvaro 50 år eller äldre	5,85 %	6,12 %

Den totala sjukfrånvaron är mycket lägre än året dessförinnan. Tranås kommun har inte haft så låg sjukfrånvaro på flera år vilket är mycket glädjande. Statistiken visar att sjukfrånvaron har minskat inom samtliga intervaller.

Arbetet med att sänka sjuktalen kommer att fortgå. Det är viktigt att arbeta tidigt och aktivt för att uppmärksamma och komma till rätta med sjukfrånvaron i tid.

AB Tranåsbestäder

Nyckeltal utfall 2025-08	Kvinnor	Män	Totalt	Utfall 2024-08 (totalt)
Antal anställda (st)*	12	17	29	27
Andelen heltidsanställda (%)*	100	94	97	100
Sjukfrånvaro total (%)**	1,5	3,1	2,4	2,2
Sjukfrånvaro kort (dag 2-14) (%)**	0,9	2,3	1,7	1,7
Sjukfrånvaro lång (>181 dagar) (%)**	0	0	0	0
Kostnad för sjukfrånvaro (tkr)**	24,0	75,5	99,5	76,0
Kostnad för övertid (tkr)**	29,7	175,9	205,6	229,1

*Per aktuell månad

**För perioden 2025-01-01 till och med aktuell månad

Värdegrunden har de senaste åren varit och fortsätter även framåt att vara en viktig grund för bolaget och dess medarbetare och ska genomsyra arbete, beslut och förändringar på AB Tranåsbestäder.

Den årliga medarbetarundersökningen har genomförts och visar fortsatt mycket goda resultat, vilka bearbetas löpande genom handlingsplaner och aktiviteter. Områden i särskilt fokus med planerade insatser och aktiviteter kommer att vara upplevd stress samt sömnsvårigheter.

Bolaget är glad över att sjukfrånvaron är fortsatt låg och sjuktalen är de lägsta sedan år 2010.

Under det senaste året har rekryteringar skett inom såväl driftsorganisation som inom administrativa delar av verksamheten. Rekrytering pågår inom HR-området för att ersätta tidigare interimslösning samt controller till ekonomivdelningen.

Bra rekryteringar och introduktioner för nya medarbetare har resulterat i positiv påverkan på verksamheten i stort och personalgruppen

som helhet, vilket gör detta till en viktig process även framåt.

Arbetet med grupputvecklingsinsatser fortsätter med syftet att utveckla såväl enskilda grupper som verksamheten i stort. Målet är en effektiv och samverkande verksamhet som bidrar till utvecklingen inom de strategiska fokusområdena. Genom det systematiska arbetsmiljöarbetet säkerställs kvalitet och ständiga förbättringar utifrån lagar, krav, riktlinjer och verksamhetsmål.

Tranås Energi AB

Nyckeltal utfall 2025-08	Kvinnor	Män	Totalt	Utfall 2024-08 (totalt)
Antal anställda (st)*	16	39	55	52
Andelen heltidsanställda (%)*	79	97	93	92
Sjukfrånvaro total (%)**	1,5	1,8	1,7	2,2
Sjukfrånvaro kort (dag 2-14) (%)**	1,5	1,8	1,7	2,2
Sjukfrånvaro lång (>181 dagar) (%)**	0	0	0	0
Kostnad för sjukfrånvaro (tkr)**	Beräknas ej. Inga vikarier			
Kostnad för övertid (tkr)**	58	296	354	299

*Per aktuell månad

**För perioden 2025-01-01 till och med aktuell månad

En god arbetsmiljö för personalen säkras genom en fastlagd arbetsmiljöpolicy, fastställda arbetsmiljömål och handlingsplaner för dessa. Genom årliga utbildningsplaner säkerställs personalens kompetensutveckling. Bolaget har ett friskvårdsbidrag som personalen har möjlighet att ta del av. Hur medarbetarna upplever sin arbetssituation och sin arbetsmiljö mäts veckovis via ett digitalt verktyg, "Winningtemp". Det råder brist på en del av yrkeskategorierna i branschen varför det är än mer viktigt att aktivt arbeta med att vara en så attraktiv arbetsgivare som möjligt.

God ekonomisk hushållning och ekonomisk ställning

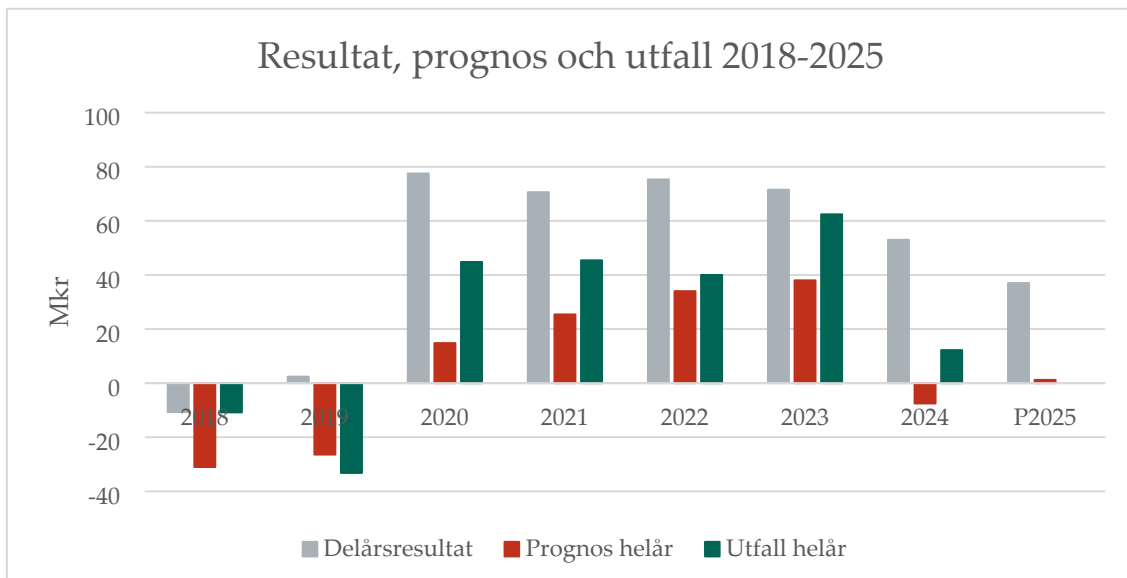
En kommun ska ha en god ekonomisk hushållning i sina verksamheter, vilket även ska prägla hela kommunkoncernen. Det är kommunfullmäktige som beslutar om riktlinjer och mål för god ekonomisk hushållning. Begreppet god ekonomisk hushållning har både ett finansiellt perspektiv och ett verksamhetsperspektiv.

Delårsresultat

Tranås kommun redovisar efter åtta månader ett överskott på 37 mkr (53 mkr), vilket är 16 mkr sämre än samma tidpunkt förra året. Generellt sett är delårsresultaten höga jämfört med årsresultaten. Några bidragande orsaker är att lönekostnaderna är ojämnt fördelade över året, vilket även gäller pensionskostnaderna. Sommarmånaderna medför ofta lägre kostnader för verksamheterna medan kostnaderna för anskaffade varor och tjänster tenderar att öka i slutet av året.

Prognosresultat för helåret 2025

Helårsprognosen visar på ett överskott om 1,2 mkr, vilket är en negativ avvikelse på 15,8 mkr jämfört med det budgeterade helårsresultatet på 17,0 mkr. Mer information om helårsprognosen finns att läsa under driftsredovisningen, sidorna 46–49.



God ekonomisk hushållning

Kommunens riktlinje för god ekonomisk hushållning beslutades av kommunfullmäktige under hösten 2024. Riktlinjen innehåller kommunens finansiella mål. I samband med fullmäktiges budgetbeslut 2023, beslutades om nya prioriterade mål för kommunkoncernen. Målen grundar sig ur kommunens tre hållbarhetsstrategier; inriktning för tillväxt, strategi för social hållbarhet och strategi för ekologisk hållbarhet. En utvärdering av god ekonomisk hushållning sker i delårsrapporten och årsbokslutet.



Uppföljning av finansiella mål

Kommunen har tre finansiella mål, vilka är kopplade till årets resultat, soliditet och budgetefterlevnad.

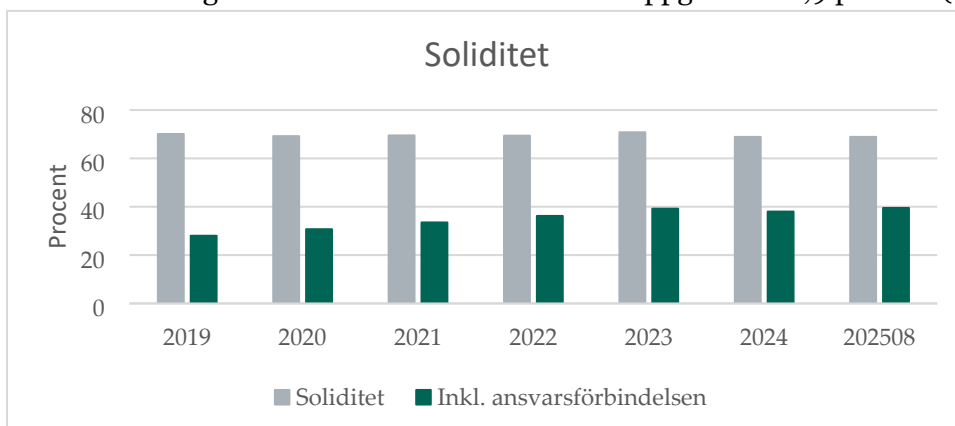
Årets resultat ska under en treårsperiod uppgå till minst 2 % av skatteintäkter och generella bidrag			
	Prognos 2025-12-31	2024-12-31	2023-12-31
Årets resultat (mkr)	1,2	12,2	62,4
Resultat i % av skatteintäkter och bidrag	0,1 %	0,9 %	4,5 %
Genomsnitt 3-årsperiod	1,8 %	2,8 %	3,7 %
Slutsats	Målet uppfylls inte, då resultatet i genomsnitt på tre år understiger två procent.		

I praxis finns en tumregel om att ett överskott på två procent av skatteintäkterna och generella bidrag är tillräckligt för att behålla förmågan att leverera service till sina medlemmar (Donatella, Petersson och Brorström, 2007). Tankegången som från början låg till grund för det så kallade tvåprocentmålet var att sektorn med ett tvåprocentigt överskott skulle kunna finansiera samtliga investeringar med skatteintäkter och generella bidrag, utan att öka skuldsättningsgraden. Denna regel tillämpas i många enskilda kommuner. Givet olika nivåer på soliditet och investeringar bör tvåprocentmålet inte vara relevant i alla kommuner, utan beroende av lokala förutsättningar. Därmed kan det finnas anledning att antingen ha ett högre eller lägre resultatmål än så. Helårspronosens utfall på överskott om 1,2 mkr ger 0,1 procent i resultat av skatteintäkter och bidrag, vilket innebär att kommunen för det enskilda året inte klarar praxis. Finansiella målet om ett resultat på minst två procent i genomsnitt på tre år uppfylls inte heller, då utfallet för åren 2023–2025 i genomsnitt blir 1,8 procent.

Kommunens soliditet inklusive pensionsskuld som ansvarsförbindelse ska uppgå till minst 20 %			
	2025-08-31	2024-12-31	2023-12-31
Soliditet inkl. ansvarsförbindelse pensioner (%)	39,5 %	38,0 %	39,2 %
Slutsats	Målet är uppfyllt.		

Soliditet är ett mått på kommunens långsiktiga finansiella handlingsutrymme. Måttet visar hur stor del av kommunens tillgångar som har finansierats med egna medel. Tranås kommun har de senaste tre åren redovisat positiva resultat vilket stärkt soliditeten. Kommunens soliditet inklusive pensions-skuld som ansvarsförbindelse uppgår per 2025-08-31 till 39,5 procent (2024-08-31 41,4 %).

Soliditeten enligt den så kallade blandmodellen uppgår till 68,9 procent (2024-08-31 73,5%).



Vid konflikt mellan verksamhetsmål och ekonomiska resurser gäller att nämndernas och förvaltningarnas nettokostnader sammantaget ryms inom tilldelade budgetramar

	Prognos 2025-12-31	2024-12-31	2023-12-31
Nämndernas avvikelse mot budget, överskott (+) / underskott (-)	-6,1 mkr	0,7 mkr	1,3 mkr
Slutsats	Målet är inte uppfyllt då nämndernas helårsprognos innebär ett underskott om dryga -6 mkr.		

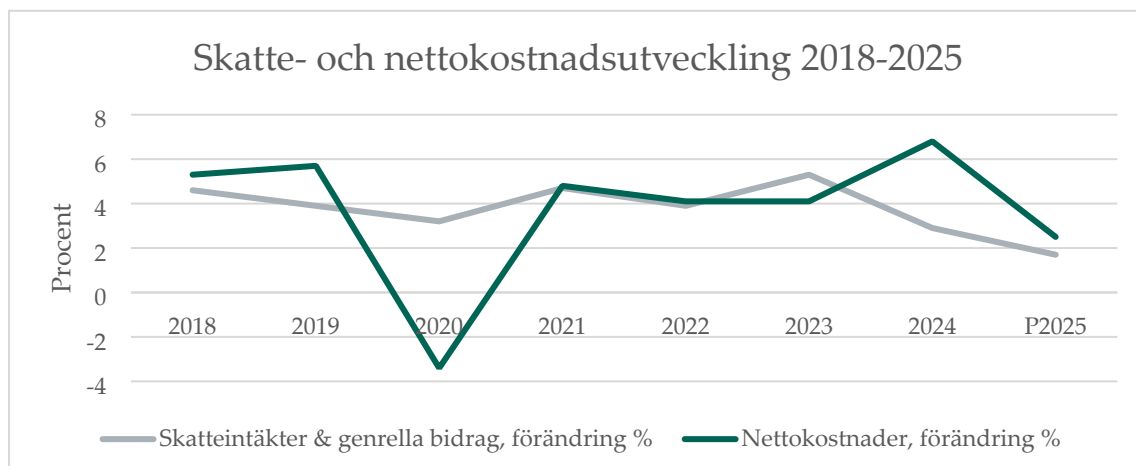
Ekonomi betyder att hushålla med begränsade resurser. Kommuner ska enligt kommunallagen hushålla med sina resurser och sträva efter att få ut så mycket värde som möjligt av varje satsad krona. Det innebär att tillgång till ekonomiska och andra resurser sätter gräns för måluppfyllelsen och verksamhetens inriktning och omfattning, vilket är innebörden av tredje fokusmålet.

Skatte- och nettokostnadsutveckling

En förutsättning för god ekonomi är balans mellan intäkter och kostnader. Tranås kommuns skatteintäkter samt intäkter från generella statsbidrag och kommunala utjämningsystemet är prognosticerade att öka med 24,4 mkr jämfört med 2024, vilket är en prognosticerad ökning med 1,7 procent. I SKR:s senaste prognos gav skatteavräkningarna en negativ avvikelse på -7,1 mkr vilket påverkar den svaga procentuella ökningen.

Under 2025 beräknas kommunens nettokostnader öka med 35 mkr, vilket motsvarar en ökning på 2,5 procent. Den procentuella nettokostnadsökningen är mycket längre än föregående år, till stor del på grund av lägre pensionskostnader. Trots detta kommer skatteunderlaget minska reellt, då hänsyn till prisökning tas, då nettokostnaderna ökar med 2,5 procent men skatteintäkterna enbart beräknas öka med 1,7 procent. Detta är också en förklaring till kommunens svaga prognosticerade resultat för 2025.

Skatte- och nettokostnadsutveckling	Prognos 2025	2024	2023
Skatteintäkter och utjämnung, mkr	1 456,7	1 432,3	1 392,1
Ökning skatteintäkter och utjämnung jämfört med föregående år	1,7%	2,9%	5,6%
Verksamhetens nettokostnad inkl. finansnetto, mkr	-1 455,5	-1 420,2	-1 329,9
Ökning (+) / minskning (-) i % jämfört med föregående år	2,5%	6,8%	4,1%



Ovan tabell visar procentuell ökning, och minskning, av skatte- och nettokostnadsutvecklingen mellan 2018–2025. Grundläggande för att redovisa positiva resultat är att skatteintäkterna ökar mer än nettokostnaderna, med undantag av åren 2021–2023. Dessa år ökar nettokostnaderna procentuellt lite mer än skatteintäkterna men då kommunens nettokostnader sjönk kraftigt år 2020 var skatteintäkterna i kronor fortfarande högre än nettokostnaderna åren 2021–2023 och bidrog till positiva resultat. Åren 2018–2019 stämmer antagandet då Tranås kommun uppvisade negativa resultat. Även prognosen för 2025 visar att nettokostnaderna kommer att överstiga skatteintäkterna. Trots detta är prognosen för 2025 ett litet överskott. Uppgången i nettokostnader 2024 påverkades av de höga pensionskostnaderna, som sjunkit till 2025.

Självfinansieringsgrad av investeringar

Tranås kommun har som mål att kommunens skattefinansierade investeringar ska vara självfinansierade, det vill säga finansierade av årets avskrivningar, avsättningar och årets resultat. Kommunen har en demografisk utveckling som kräver alltmer välfärdstjänster samt åldriga verksamhetslokaler som leder till att investeringsbehovet har ökat. Helårsprognosen för investeringar 2025 uppgår till 175 mkr (115 mkr), varav 105 mkr avser skattefinansierade investeringar. Totala investeringsbudgeten är 186 mkr. Investeringsutrymmet med en prognos på 1 mkr i resultat, uppgår till 50,5 mkr. Det innebär att kommunen kommer att självfinansiera mindre än hälften av årets skattefinansierade investeringar.

Kommunkoncernens totala investeringsbudget för år 2025 är 254 mkr, och enligt senaste prognos kommer utfallet bli 197 mkr. Anledningen till att hela budgeten inte nyttjas beror främst på flera investeringsprojekt skjutits på tiden.

Kommunövergripande prioriterade mål

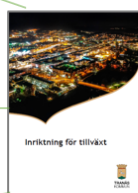
Kommunfullmäktige beslutade 2023 om fem prioriterade mål som är särskilt viktiga för Tranås kommuns utveckling. Dessa mål kopplar till de tre hållbarhetsstrategierna. Indikatorer finns kopplade till respektive mål för att kunna bedöma måluppfyllnad.

Kommunens nämnder och styrelser medverkar till måluppfyllelse av de prioriterade målen genom att i verksamhetsplanen definiera vad verksamheten ska arbeta mot i form av mål, aktiviteter och indikatorer som är anpassade till den egna verksamheten. Tranås kommun möter invånarnas förväntan på kvalitet, service och en verksamhet där ekonomisk, social och ekologisk hållbarhet genomsyrar det vi gör.

De prioriterade målen beskriver långsiktiga effekter och resultat i vad som ska genomföras. De utgör en grund för nämndernas och bolagens verksamhetsplaner och handlar om att uttrycka hur Tranås kommun möter invånarnas förväntan på kvalitet i kommunens verksamheter. Det vill säga att vi gör rätt saker till rätt kostnad vid rätt tillfälle.

Alla mål hänger ihop

De prioriterade målen kopplar till de Globala målen, Agenda 2030. FN antog den 25 september 2015 tillsammans med världens ledare 17 globala hållbarhetsmål som syftar till att skapa en hållbar utveckling som innebär att vi tillgodoser dagens behov i samhället utan att äventyra kommande generationers möjligheter att tillgodose sina behov. Agenda 2030 integreras i målstyrningen så vi kan utveckla Tranås kommun och växa på ett hållbart sätt (ekonomiskt, socialt och ekologiskt). De lokala och globala målen hänger ihop och finns som stöd i vår planering för att säkerställa att vi gör rätt saker för de som bor och verkar i Tranås kommun både nu och i framtiden.



Prioriterade mål

- Fler kommuninvånare i arbetsför ålder som också är i arbete
- Förbättrad psykisk och fysisk hälsa hos barn och unga
- Minskade koldioxidutsläpp
- Ökad tillgång till rätt kompetens
- Ökad upplevd och faktisk trygghet

Mål och budget

Årsredovisning

Uppföljning av kommunövergripande mål

Fler kommuninvånare i arbetsför ålder som också är i arbete		
Indikatorer och önskad utveckling	Föregående utfall	Utfall 2025
Antal kommuninvånare i åldersgruppen 30–50, ska öka (SCB)	4 518 (2024-12-31)	4 514 (2025-06-30)
Andelen kommuninvånare i åldersgruppen 30–50, ska öka (SCB)	24,3 % (2024-12-31)	24,3 % (2025-06-30)
Arbetslösheten hos kommuninvånare i åldersgruppen 30–50, ska minska (Arbetsförmedlingen)	7,6 % (2024-12-31)	6,5% (2025-08-31)
Arbetslösheten i Tranås kommun ska vara lägre än rikets (Arbetsförmedlingen)	Tranås 7,7 % Riket 7,1 % (2024-12-31)	Tranås 6,5% Riket 7,0 % (2025-08-31)

Kommenterar/analys

Befolkningsutveckling

Sedan årsskiftet har antalet kommuninvånare ökat med 12 personer. Detta är visserligen en marginell förändring, men bakom totalen döljer sig ett relativt starkt inrikes flyttningsöverskott på 55 personer, som delvis äts upp av ett födelseunderskott och ett negativt flyttnetto mot utlandet. Födelsesatellen är fortsatt låga med 70 födda första halvåret. Gruppen 30 - 39 år har sedan årsskiftet ökat med 39 personer, delvis demografiskt betingad, men även genom inflyttning, medan gruppen 40 - 50 minskat med 43 personer, vilket innebär att såväl antal och andel totalt i gruppen 30 - 50 är i stort sett oförändrad. Då Tranås kommun har en demografi med en hög andel äldre blir effekter av ett negativt födelsenetto (födda – döda) extra påtagligt. För en framtida befolkningstillväxt förutsätts därför ett betydande inflyttningsöverskott.

Arbetslöshet

Tranås kommun började året med en arbetslöshet på 7,7 procent, under juni månad sjönk den ner till 6,4 procent för att sedan åter stiga till 6,5 procent under augusti månad. Könsuppdelad statistik visar att det i augusti 2025 är lika många inskrivna män (6,5%) som arbetslösa, som kvinnor (6,5%). Förändringen från föregående år är en minskning med 1,0 procentenhet för männen och 0,1 för kvinnorna.

Nationell utblick

Arbetsförmedlingen skriver i sin senaste rapport att återhämtningen på arbetsmarknaden förväntas ske i en långsammare takt än tidigare beräkningar visade. Enligt Arbetsförmedlingen är den främsta förändringen sedan föregående prognos den ökade osäkerheten i den globala ekonomin under våren. Denna utveckling är kopplad till handelshinder och tullar, men även till en generell osäkerhet till följd av flera pågående internationella konflikter. I december 2024 bedömdes arbetslösheten uppgå till 6,9 procent under 2025 och därefter minska till 6,6 procent 2026. I den aktuella prognosen justeras siffrorna till 7,0 procent för 2025 och 6,8 procent för 2026. Arbetslösheten uppgick under 2024 till 6,8 procent.

Andra aktiviteter

För att fler kommuninvånare i arbetsför ålder ska komma i arbete är individ- och arbetsmarknadsförvaltningen en viktig aktör. Individ- och arbetsmarknadsförvaltningen utvecklar befintliga insatser och tar fram nya arbetssätt för att skapa bättre förutsättningar för individen att ta sig ut på arbetsmarknaden och/eller studier. Ett sätt att mäta effekten av förvaltningens arbete är hur många hushåll som är i behov av ekonomiskt bistånd. Om antalet minskar innebär det att hushållet har kommit till självförsörjning.

Individ- och arbetsmarknadsförvaltningen har sedan 2022 uppdraget inom det kommunala aktivitetsansvaret, KAA. Genom KAA-uppdraget fokuserar förvaltningen på en av de målgrupper som ibland kan ha svårast att ta sig in på arbetsmarknaden dvs ungdomar utan fullständig gymnasieexamen. Det pågår ett flertal insatser som syftar till att få stöttning i att söka arbete eller studier, bland annat Ung Arena och Arbetsmarknadsarena.

Att det finns bostadstomter till försäljning är en del i att locka nya kommuninvånare till Tranås kommun. I nuläget finns 55 villatomter och 100 villalikhnande tomter detaljplanerade i Lindelund och Norraby samt 40 detaljplanerade villalikhnande tomter i Junkaremålens strand. Fyra tomter har hittills i år sålts i området Norraby IV.

Kommunikationsavdelningens arbete är viktigt för kommunens övergripande mål. Avdelningen arbetar för att skapa en strategisk, smart och effektiv kommunikation som ökar förtroendet hos medborgarna och utvecklar attraktiviteten av kommunen. Avdelningen har tagit fram en kampanj i två steg med syfte att attrahera nya invånare till Tranås kommun. Ett långsiktigt arbete som kräver uthållighet. Med detta arbete vill vi öka medvetenheten om kommunens unika livsmiljö, möjligheter och fördelar. Kampanjen syftar till att framhäva Tranås som en attraktiv plats att bo, arbeta och leva i för målgruppen barnfamiljer. Genom att rikta kampanjen mot potentiella invånare vill vi skapa en positiv bild av Tranås, inspirera till flytt och upplevelser vilket bidrar till en levande och växande kommun.

Förbättrad psykisk och fysisk hälsa hos barn och unga		
Indikatorer och önskad utveckling	Föregående utfall	Utfall 2025
Antal deltagartillfällen i idrottsföreningar, antal/invånare 7–20 år, ska öka (Kolada ID Uo9800)	32,7 (2023)	33,1 (2024)*
Andelen ”Jag kan alltid lita på någon vuxen i skolan när det verkligen gäller” ska öka (Tranås kommun)	-	66,4%

*Nästa publicering v.46 2025

Kommenterar/analys

Delatagartillfällen i idrottsföreningar

Att barn och unga idrottar är betydelsefullt för en god fysisk och psykisk hälsa. En stor andel barn och unga i Sverige föreningsidrottar. Under 2000-talet har aktivitetsnivån stadigt minskat och covid 19-pandemin slog hårt mot ungas idrottande men nu pågår en återhämtning. Tranås kommun följer den nationella trenden. Efter att ha tappat barn och ungdomar under pandemin har det skett ett trendbrott där en positiv förflyttning syns, där barn och ungdomar har hittat tillbaka till idrotten. Utfallet för 2025 är att antalet deltagartillfällen fortsätter att öka men vi ser en viss stabilisering. Könsupplagd statistik visar att deltagartillfällena har ökat med en procentenhet för pojkar från föregående år, men för flickor syns även i år en minskning.

Tillit i skolan

En ny indikator är enkätfrågan ”Jag kan alltid lita på någon vuxen i skolan när det verkligen gäller”. Enkätfrågan besvaras av alla elever från årskurs 4 upp till gymnasiet. Indikatorn används i barn- och utbildningsnämndens verksamhetsplan och ingår från och med läsåret 24/25 i skolornas systematiska kvalitetsarbete och kommer att följas upp årligen. Första utfallet kom under våren 2025. Resultatet som presenteras ovan är en sammanslagning av de två positiva svarsalternativen. En noggrannare analys av statistiken visar att resultatet är mer positivt ju yngre eleverna är, en trend som åter speglas i nästan alla frågor i enkäten. Lägst resultat återfinns i årskurs sju och åtta för att öka något till årskurs nio och sedan öka ytterligare till gymnasiet. Fler pojkar än flickor väljer det mest positiva svarsalternativet. De som inte har valt svarsalternativen att de är flicka eller pojke, utan i stället valt att svara annat eller vill inte svara, har procentuellt sett ett betydligt sämre resultat inom grundskolan och till viss del även på gymnasiet.

Andra aktiviteter

Inom barn- och utbildningsförvaltningen pågår en förskjutning från ett åtgärdande till ett mer förebyggande och främjande elevhälsoarbete, arbetet sker i samarbete med specialpedagogiska skolmyndigheten (SPSM). En stor del av det främjande arbetet handlar om att all personal behöver bygga goda relationer med eleverna. All personal inom grundskolan och gymnasiet har fått ta del av en föreläsning på temat och därefter fått reflektera över hur det ser ut på den egna skolan och i den egna rollen. Under det gångna läsåret har varje skola fått ta fram en handlingsplan för hur de ska få till ett mer förebyggande och främjande elevhälsoarbete. Flera skolor arbetar dessutom med det relationskapande arbetet i det systematiska kvalitetsarbetet. Elevernas hälsa har stor betydelse för deras skolprestationer, välbefinnande och möjlighet att fungera i skolans sociala miljö. Detta är ett dubbelriktat samband för omvänt har även en elevs skolprestationer stor betydelse för den mentala hälsan. Utbildning i sig är alltså en friskfaktor, förvaltningens och skolornas systematiska kvalitetsarbete har därför satt en viktig framgångsfaktor, elevernas kunskaper i svenska och läsning, under lupp. Aktiviteterna ovan kommer att fortsätta även under läsåret 25/26 med fler föreläsningar och uppföljningar av skolornas handlingsplaner.

Samhällsbyggnadsförvaltningen eftersträvar en hög standard på gång- och cykelvägnätet för att möjliggöra en högre rörelsegrad bland kommunens invånare. För en förbättrad psykisk och fysisk hälsa hos barn och unga planerar tillväxtavdelningen för en god bebyggd miljö som ger förutsättning för rörelse och sociala mötesplatser samt bostadsområden med olika boendeformer för att reducera risken för segregation.

Ökad upplevd och faktisk trygghet		
Indikatorer och önskad utveckling	Föregående utfall	Utfall 2025
Antal anmälda våldsbrott, antal /100 000 invånare ska minska (Kolada ID No7403)	1 232 (2023)	1 113 (2024) *
Andelen medborgare som känner sig trygga utomhus där man bor när det är mörkt ute, ska öka (%) (Kolada ID No0610)	79,8 (2023)	79,9 (2024)**
Andelen invånare 16–84 år med avsaknad av tillit till andra, ska minska (Kolada ID Uo1413)	25,3 (2024)	25,3 (2025)

*Nästa publicering v. 14 2026

**Nästa publicering v. 51 2025

Kommenterar/analys

Antal anmälda våldsbrott

Tranås kommun har haft en negativ förflyttning under flera år i antalet anmälda våldsbrott. Det våldsbrottet som sticker ut är våld i nära relation. För första gången sedan 2022 ses en nedåtgående kurva på antal anmälda våldsbrott. Indikatorn utvärderas genom att antalet anmälda brott divideras med antalet invånare och multipliceras med 100 000, för att kunna få en jämförbarhet.

Att antal anmälda våldsbrott ökar i samhället och kan bero på flera olika faktorer. Det finns en ökad medvetenhet att rapportera vilket lett till att fler människor rapporterar in brott som de tidigare inte kanske skulle anmält. Sannolikt beror ökningen av anmälda våldsbrott på en kombination av faktisk ökning i brottslighet och ökade ansträngningar för att rapportera, upptäcka och registrera brott.

Andra aktiviteter

Kommunen samarbetar inom SSPF (skola, socialtjänst, polis, fritid), vilket är en samverkansmetod för att upptäcka och motverka tidig kriminalitet. Barn- och utbildningsförvaltningen genomför ett utökat vålds- och suicidpreventivt arbete inom skolan och för en lugn och trygg rast- och skolmiljö. Tillväxtavdelningen planerar även för utformning av bebyggda miljöer som reducerar risken för brott samt säkra trafikmiljöer för en ökad upplevd och faktisk trygghet.

Trygghet utomhus när det är mörkt ute

Att medborgare känner sig trygga utomhus där man bor när det är mörkt ute hör ihop med att känna tillit. Tranås kommun har en positiv trendkurva från 2022 till 2023, och en marginell ökning till 2024. Indikatorn är hämtad från SCB:s medborgarundersökning.

Utifrån EST:s (effektiv samordning för trygghet) kartläggning av inrapporterade händelser/iakttagelser i Tranås kommer tas aktiviteter fram för att bidra till en ökad trygghet. Utifrån den inrapportering som gjorts under året har följande områden identifierats; narkotika, våldsbrott och då särskilt våld i nära relationer mot kvinnor, bedrägerier mot framförallt äldre men även mot kommunen såsom bidragsbrott.

Statistiken visar att majoriteten av de anmälda narkotikabrotten i Tranås gäller eget bruk och innehav. Den svenska narkotikamarknaden har blivit mer organiserad och professionell, vilket påverkar

även mindre kommuner. Polisen i Tranås bedriver riktade insatser för att upptäcka och lagföra personer som använder eller innehar narkotika. Att anmälda narkotikabrott ökar beror dels på att det finns mer narkotika i omlopp men också på att polisen har varit aktiva i området. Detta påverkar of-
tast inte den upplevda tryggheten då allmänhet inte märker av dessa polisiära insatser.

Andra aktiviteter

Kontinuerliga samtal förs med invånarna i Tranås för att få en delaktighet kring trygghetsfrågor och öka kommunens kännedom om hur tryggheten kan stärkas. Kultur- och fritidsförvaltningen har hit-
tills i år tillsammans med föreningslivet genomfört tre trygghetsvandringar.

Barn- och utbildningsförvaltningen arbetar för en lugn och trygg rast- och skolmiljö. Tranåsbostäder genomför projektet ”Trygga grannar” som är ett trygghetsskapande arbetet och är en viktig del av bo-
lagets arbete med social hållbarhet. Syftet är att motverka våld i nära relationer och stärka trygghe-
ten i bostadsområden genom att öka medvetenheten bland fastighetsägare och hyresgäster.

Tranås Energi genomför en översyn av gatubelysningen syftande till att ge förslag på förbättringar ur
ett trygghetsperspektiv.

Att involvera invånarna i samtalen om sin närmiljö skapar delaktighet och ett förtroende till samhäl-
let. I Stadsvisionsarbetet har det ordnats olika typer av dialogmöten och aktiviteter. Totalt har 800–
900 personer deltagit i dessa dialoger.

Tillit

Tillit är en av de viktigaste byggstenarna i ett fungerande samhälle. När människor litar på varandra
känner de sig tryggare. Tillit minskar rädslor och misstänksamhet. I Tranås kommun är tilliten hos
kvinnor lägre än hos männen. Avsaknaden av tillit har för kvinnorna ökat med en procentenhet se-
dan föregående mätning. Jämfört med riket är utfallet för Tranås kvinnor och rikets kvinnor på en
ungefärlig likvärdig kurva medan Tranås män har en högre tillit till andra jämfört rikets män.

I jämförelse med riket väger varje kommun olika tungt beroende på antal invånare och i och med att
storstäderna har fler invånare blir oftast storstädernas värde högre. Utbildningsnivån har betydelse
för tilliten. Invånare med eftergymnasial utbildning har en högre tillit till andra.

Minskade koldioxidutsläpp		
Indikatorer och önskad utveckling	Föregående utfall	Utfall 2025
Antal el- och gasfordon i geografiska Tranås kommun ska öka (st) (Tranås kommun)	Elfordon 471 Gasfordon 51 (2024)	Elfordon 473 Gasfordon 51 (2025)
Andelen fossiloberoende fordon i kommunorganisationen ska öka (Kolada ID Uo7917)	59,2 % (2023)	63,5 % (2024)
Antal ton växthusgasutsläpp per person i Tranås kommun ska minska (exklusive konsumtionsutsläpp) (Kolada ID No0401)	2,93 ton/invånare (2022)	2,86 ton/invånare (2023)
Antal ton växthusgasutsläpp per person i Sverige enbart konsum- tionsutsläpp (Naturvårdsverket)	Totalt ca 8,4 ton (2021)	Totalt ca 8,4 ton (2022)

Kommenterar/analys

El- och gasfordon

Antalet fossiloberoende fordon inom geografiska Tranås kommun ökar liksom andel inom kommunens organisation. Utsläppen av växthusgaser exklusive konsumtionsutsläpp per invånare i kommunen minskar, men om FN:s klimatmål ska nås behöver koldioxidutsläppen minska med 13–15 procent per år. Tre områden har pekats ut inom kommunen för att bidra till att kommunens och FN:s mål nås:

1. Arbetar för en fossilfri fordonspark.
2. Arbetspendlingen- insatser för en fossilfri arbetspendling.
3. Bränslekrav i transportupphandlingar.

Aktiviteter för att nå det övergripande målet

Mängden el – och biogasfordon har ökat i fordonsflottan. Tranås kommun har som tydlig ambition att leva upp till CVD-direktivets krav. För att stärka kommunens beredskap och minska sårbarheten i samhällsviktiga funktioner, arbetas det för en diversifierad fordonsflotta med flera typer av bränslen. Under 2024 har en fordonsgrupp samlats för att diskutera och följa upp fordonsinköpen inom kommunorganisationen.

Gällande arbetspendling, genomfördes 2025 en cykelkampanj i början av juni månad och under kommande klimatvecka i oktober. Kampanjen spreds både inom kommunen och till de större företagen i Tranås kommun. Inom skolan har de under hösten planerat att vara delaktiga i Trafikkalenderns Gå och cykla veckor.

Växtgasutsläpp

De konsumtionsbaserade växthusgasutsläppen för den svenska befolkningen är cirka 8 ton per person och år. De konsumtionsbaserade utsläppen omfattar utsläpp från varor och tjänster som används i Sverige oavsett var utsläppen sker. Utsläppen kan därmed ske både inom Sveriges gränser och i andra länder, varav indikatorn mäts per person i Sverige. 67 % av utsläppen uppstår i andra länder till följd av svensk konsumtion.

Hushållens konsumtion kan delas in i fyra stora konsumtionsområden; transporter, livsmedel, boende och övrigt (består av rekreation och kultur, kläder och skor, hälso- och sjukvård, post- och telekommunikationer m.m.).

Ökad tillgång till rätt kompetens		
Indikatorer och önskad utveckling	Föregående utfall	Utfall 2025
Andelen invånare med eftergymnasial utbildning ska öka (%) (Kolada ID No1982)	33,9 (2023)	34,5 (2024)*
Utfallet i Attraktiv arbetsgivarindex ska öka (Nyckeltalsinstitutet)	108 (2023)	110 (2024)**
Antalet personalavgångar ska minska (exkl. pensionsavgångar) (Tranås kommun)	110 st 6,6% (2023)	107 st 5,8% (2024)***

*Nästa publicering under våren 2026

**Publicering under hösten 2025

***Utfall redovisas i samband med årsredovisningen

Kommenterar/analys

Invånare med eftergymnasial utbildning

Andel invånare med eftergymnasial utbildning i Tranås kommun har ökat över tid sedan år 2000, dock går det i en långsam takt. I kommunen finns en högre andel kvinnor med eftergymnasial utbildning, 43,2% jämfört med andelen män med eftergymnasial utbildning, 26,4%. Båda grupperna är ökat marginellt sedan föregående mätning. På nationell nivå är utfallet detsamma att fler kvinnor än män har eftergymnasial utbildning.

Attraktiv arbetsgivarindex

Attraktiv arbetsgivarindex beräknas utifrån nio nyckeltal och mäts av Nyckeltalsinstitutet utifrån data som Tranås kommun levererar årligen. Ju högre utfall, desto bättre är arbetsgivarindexet. Genom att fortsätta att arbeta för att vara en attraktiv arbetsgivare, arbeta för en god arbetsmiljö, tidiga insatser för att motverka sjukfrånvaro är målsättningen att fortsätta att öka indexutfallet. 2024 års utfall, som sammanställts under våren 2025, visar att Tranås kommun hade högst index av alla kommuner som levererade data till Nyckeltalsinstitutet. Detta är andra året i rad som Tranås kommun har högst resultat gällande "Attraktiv arbetsgivarindex" bland de kommuner som deltar.

Personalavgångar

Både antalet och andelen personalavgångar har minskat mellan 2023 och 2024. I uppgifterna är pensionsavgångar exkluderade. Kommunen arbetar aktivt med friskvård och förmåner för att medarbetarna ska trivas och vilja stanna kvar i kommunorganisationen. Medarbetaren är kommunens viktigaste tillgång. Kommuner har generellt en ökad omsättning av personal och det är inom offentlig sektor i högsta grad arbetstagarens marknad. Därför är det viktigt att fortsätta att stärka arbetsgivarvarumärket Tranås kommun bland annat genom att kontinuerligt stärka chefsleden på olika sätt så att det finns en kraft och ork att driva ett konstruktivt arbetsmiljöarbete i hela organisationen.

Andra aktiviteter

Socialförvaltningen arbetar med att skapa förutsättningar för alla medarbetare att ha en heltidstjänst och möjlighet att arbeta heltid. Tranås kommun har satt som mål att 85 procent av tillsvidareanställda medarbetare ska vara heltidsanställda. Arbetet med att öka andelen heltidsanställda pågår inom alla sektioner inom förvaltningen och i första hand erbjuds heltidsanställningar vid nyanställningar. Alla sektioner utom särskilt boende har en ökande trend vad gäller andelen heltidsanställda, vilket bidragit till ökningen med 4,4 procentenheter från föregående år.

En annan viktig del för att tillgodose rätt kompetens inom kommunen är Holavedsgymnasiets programutbud, där dimensionering finns utifrån arbetsmarknadens behov.

Projektet "Riktade insatser skolnärvaro"

Projektet är en politisk satsning genom utökad ram åren 2023–2027 med syfte att arbeta fram främjande insatser för ökad skolnärvaro. Projektet tangerar flera av de kommunövergripande målen. Det handlar om dels om psykisk och fysisk hälsa och om trygghet. Genom ökad skolnärvaro kan effekterna i framtiden bli fler kommuninvånare i arbete och ge kommunen ökad tillgång till rätt kompetens. Satsningen ska i huvudsak bestå i en ökning och/eller utveckling av förebyggande insatser gentemot yngre barn inom främst skola, fritid och/eller individ- och familjeomsorg. Det innebär en mer uppsökande verksamhet och mer stöd till familjer och i föräldraskapet. Projektets syfte är att genom ett salutogent perspektiv främst arbeta främjande och förebyggande med insatser kring skolnärvaro för barn i åldern sex till 11 år samt ge berörda förvaltningar nya verktyg i detta arbete. Redan nu syns positiva effekter för enskilda individer.

Projektet har startat upp ute i verksamheten i och med uppstart på Hubbarpskolan i september 2024. Från februari 2025 har projektet utökats med ytterligare en skola, Norrskolan (Granelundsskolan från hösten 2025). Nya arbetsmetoder skapas för att arbeta förebyggande och främjande med skolnärvaro genom att fokusera på ökad trygghet och trivsel, att motverka utanförskap och ökad samverkan. Genom att anställa en fritidslots möjliggör projektet för flera barn att få en meningsfull och aktiv fritid genom samverkan med föreningslivet.

En utvärdering bland personalen på Hubbarpsskolan visar att 100 % av de svarande som har haft kontakt med projektet är nöjda med samverkan med projektet samt med de insatser som gjorts. Personalen ser att de insatser som görs inom projektet får effekt för eleverna i skolan, med ökad motivation och trivsel.

Slutsats god ekonomisk hushållning

Den sammanfattande bedömningen är att Tranås kommun uppnår en god ekonomisk hushållning i förhållande till kommunfullmäktiges mål. Huvudsakligen grundas bedömningen på att samtliga fem prioriterade mål är uppfyllda och utvecklats i en positiv takt. Bedömningen görs därav att det uppväger att de finansiella målen inte fullt ut uppnås och att Tranås kommun i relation till andra kommuner och relativt konjunkturläget samt omvärldsfaktorer står sig finansiellt sett relativt väl.

Av de finansiella målen är ett av tre uppfyllda. Lågkonjunkturen och de nya befolkningsförutsättningarna påverkar kommunens skatteintäkter och är en bidragande orsak till att de finansiella målen inte nås. Befolkningsförutsättningar tillsammans med färre arbetade timmar påverkar skatteintäkterna negativt samtidigt som lågkonjunktur och arbetslöshet påverkar kostnaderna för individ- och arbetsmarknadsförvaltningen, som inte har en ekonomi i balans. Trots utvecklingen prognostiserar kommunen ett svagt positivt resultat. Den samlade bedömningen av de finansiella målen är att de försvagats men i relation till omvärldsfaktorer och till andra står de sig relativt väl. Utveckling följer samhällsutvecklingen och är inte något specifikt för Tranås kommun. För att god ekonomisk hushållning ska upprätthållas på sikt krävs dock högre ekonomiska resultat kommande år samt att nämnderna håller tilldelade budgetramar.

Balanskravsutredning och resultatreserv

En balanskravsutredning ska redovisas i årsredovisningen enligt 11 kap. 10 § Lagen om kommunal bokföring och redovisning. Det finns krav att kommuner ska ha en ekonomi i balans. Vid negativt resultat ska kommunfullmäktige anta en åtgärdsplan för hur det negativa underskottet ska återställas de närmaste tre åren i enlighet med 11 kap. 12 § Kommunallagen. Upplysning ska lämnas om hur tidigare räkenskapsårs negativa balanskravsresultat har reglerats och om det balanskravsresultat som återstår att reglera. Att balanskravet uppfylls är en grundförutsättning för långsiktig stabilitet.

Tranås kommun helårsprognos är ett överskott om 1,2 mkr för år 2025. Genom disponering av medel ur resultatutjämningsreserven uppgår årets balanskravsresultat till 0 mkr.

Avstämning balanskrav	Prognos	Utfall
	2025	2024
Årets resultat	1,2	12,2
Avgår realisationsvinster	-2,4	-8,2
Avgår realisationsförluster	0,4	5,5
Oreal. vinst/förlust i värdepapper	-2,9	-7,8
Återför oreal vinst/förl värdepapp	0	2,8
Synnerliga skäl att inte återställa	0	0
Reservering RER	0	0
Disponering RUR	3,7	0
Balanskravsresultat	0,0	4,5

Resultatreserv

Riksdagen fattade under 2023 beslut om att resultatutjämningsreserven skulle ersättas med resultatreserv (RER) från räkenskapsåret 2024. I enlighet med kommunfullmäktiges regler för god ekonomisk hushållning finns beslut om resultatreserv, vilket gör det möjligt för kommunen att reservera delar av ett positivt resultat i en resultatreserv. Denna reserv kan sedan användas för att jämna ut resultat över en konjunkturcykel.

Kommunfullmäktige beslutade under hösten 2024 om riktlinjer för resultatreserv, vilket innebär att Tranås kommun vid överskott över en procent av skatteintäkter och bidrag får reservera medel i en resultatreserv. Resultatreserven får maximalt uppgå till fem procent av skatteintäkter och generella bidrag. Prognosen för 2025 understiger en procent av skatteintäkter och generella bidrag vilket innebär att inga medel kommer att reserveras.

Resultatutjämningsreserv

2023 var sista året medel i resultatutjämningsreserven kunde reserveras då resultatutjämningsreserven från 2024 i lagstiftningen ersatts med en resultatreserv. Kommunens reserverade medel i resultatutjämningsreserven, 27,6 mkr, får nyttjas till utgången av år 2033. Prognosen för 2025 är att 3,7 mkr av avsatta medel kommer att behöva nyttjas.

Resultatutjämningsreserv, mkr	Prognos
	2025
Ingående värde	27,6
Disponering av RUR	-3,7
Utgående värde	23,9

Återställande av negativt balanskravsresultat

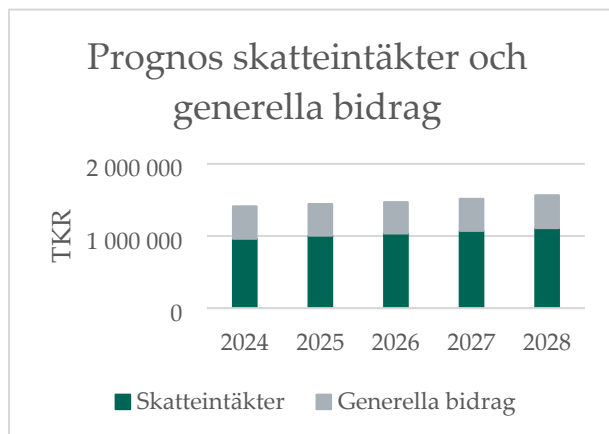
Vid ingången av år 2025 finns inga negativa balanskrav att återställas. Då resultatutjämningsreserv nyttjas för att återställa balanskravet, prognostiseras inget utgående negativt balanskrav.

	Prognos
	2025
Balanskravsresultat	0,0
IB ack ej återställda negativa resultat	0,0
Summa	0,0
UB ack ej återställda negativa resultat	0,0

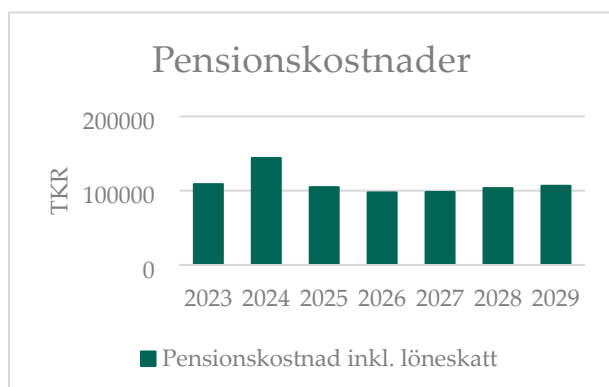
Förväntad utveckling

Ekonomi och konjunkturutveckling

Sveriges kommuner och regioner (SKR) bedömer att tillväxten i Sverige kommer vara svag under 2025. SKR:s augustiprognos för skatteunderlaget visar en mer utdragen återhämtning av lågkonjunkturen än vad som spåddes inför 2025. Tillväxten väntas ta fart först 2026 med en uppgång av antalet arbetade timmar. Den försenade återhämtningen innebär ett hack nedåt i kurvan över skatteunderlagets utveckling. För Tranås kommun innebär det lägre skatteintäkter kommande år än vad som prognosticerades inför 2025.



Kommunens pensionskostnader sjunker under 2025, till följd av lägre inflation. Prognoserna framåt visar mer stabila nivåer för pensionskostnaderna.



Lågkonjunkturen har medfört stigande arbetslöshet, vilken bedöms hålla i under 2025. I takt med att ekonomin hämtar sig under 2026 väntas arbetslösheten sjunka. En inflation runt Riksbankens mål om två procent och yt-

terligare en räntesänkning under 2025 förväntas öka hushållens konsumtion under 2026. SKR skriver att den konjunkturuppgång som förutsätts prägla den svenska ekonomin kommande år vilar i högsta grad på en förstärkning av inhemsk efterfrågan. SKR tror inte att svensk export kommer bidra till BNP-tillväxt. Efter 2027 spår SKR att konjunkturuppgången kommer avta.

SKR skriver i ekonomirapporten från maj att kommunsektorns utgifter ökar relativt svagt under 2025 då många kommuner redan 2024 vidtog åtgärder för att bromsa kostnadsutvecklingen. Kommunernas samlade underskott 2025 väntas inte bli lika stort som 2024, med stabilare resultat 2026–2028. Det förutsätter dock att anpassning sker till minskade behov inom förskola och skola.

Demografi

Under 2024 kom Statistiska Centralbyrån (SCB) med en ny befolkningsframskrivning. Sveriges befolkningsökning väntas nu ske i en långsammare ökningstakt. Prognosen för kommande år är en befolkningsökning totalt i Sverige med ett genomsnitt på 54 000 personer per år. Statistik från SCB visar att under första halvåret 2025, ökade Sveriges befolkning med 5 000 personer. Många kommuner har en minskad befolkning, vilket även befolkningsstatistiken från juni bekräftar då det finns fler kommuner med befolkningsminskning än med ökning. Tranås kommun hade en befolkningsökning med 12 personer första halvåret.

Befolkningssammansättningen i Sverige förändras. Barnafödandet har minskat de senaste åren och trenden fortsätter under första halvåret 2025. Antalet födda barn första halvåret var det lägsta sedan 2002. Antalet barn och unga väntas minska med 200 000 fram till 2033, vilket innebär minskat behov av förskola, skola och barnomsorg.

Befolkningen i arbetsför ålder ökar långsamt och antalet äldre ökar i en betydligt snabbare

takt än den arbetsföra delen av befolkningen. Antalet invånare som är över 80 år väntas öka med nästan 40 procent de kommande tio åren. För Tranås kommuns del finns redan idag en större andel 65 år och äldre jämfört med riket. Givet samma nyttjandemönster som idag medför det stora behov av äldreomsorg framåt. Över tid har dock andelen äldre med behov av hemtjänst eller särskilt boende minskat.

Kompetensförsörjningen är en utmaning när det gäller att möta behovet i välfärden utifrån de demografiska förändringarna. SKR ser att utvecklingen av behovet av äldreomsorg får stor påverkan på kommunernas behov av nyanställningar under kommande år. Brist på arbetskraft gör det dock svårt att rekrytera. Därför blir arbetsgivarens förmåga att ta tillvara på och utveckla befintliga medarbetare fortsatt viktig.

Investeringar

Tranås kommunkoncern befinner sig i en fas med höga investeringsnivåer där verksamhetslokaler är en förklaring. Till sommarlovet stod nya Granelundsskolan F-6, med fullstor idrottshall, klar. Samtidigt behöver kommunen

utreda framtida användningsområden för tomställda lokaler på Åsvallehults förskola, Teaterladan och Junkaremålens förskola.

Vård- och omsorgsförvaltningen bedömer att antalet lägenheter i beståndet kommer att räcka till för att möta det kommande behovet av platser inom särskilt boende, trots ökad andel äldre i befolkningsprognosen. Däremot ses ett ökat behov av korttidsplatser, som kommer att bli fler under 2027.

Kommunen har, likt många andra kommuner, en växande infrastrukturelskuld inom exempelvis VA som kräver stora reinvesteringar. Från år 2025 kommer VA-investeringarna att finansieras via upplåning.

Med anledning av det säkerhetspolitiska omvärldsläget pågår aktiviteter i Sveriges kommuner för att stärka beredskapen, vilket kan medföra stora investeringsbehov de kommande åren. Beredskap kopplad till kris och krigsförhållanden har integrerats i kommunens lokalstrategi.

Resultaträkning, balansräkning och noter

Resultaträkning

belopp i mkr	Not	Budget helår 2025	Helårs- prognos 2025	Utfall 20250101- 20250831	Utfall 20240101- 20240831
Verksamhetens intäkter	3	514,8	535,8	248,6	242,1
Verksamhetens kostnader	4	-1 935,4	-1 963,6	-1 165,3	-1 130,6
Avskrivningar	5	-52,4	-50,3	-33,0	-30,5
VERKSAMHETENS NETTOKOSTNADER		-1 473,1	-1 478,1	-949,7	-919,0
Skatteintäkter	6	1 023,7	1 017,3	677,6	649,9
Generella statsbidrag och utjämningsar	7	447,4	439,4	297,7	309,5
VERKSAMHETENS RESULTAT		1 471,1	1 456,7	975,3	959,4
Finansiella intäkter	8	21,2	26,1	14,8	17,0
Finansiella kostnader	9	-2,3	-3,4	-3,1	-4,2
RESULTAT EFTER FINANSIELLA POSTER		17,0	1,2	37,0	53,0
Extraordinära poster (netto)	10	0,0	0,0	0,0	0,0
PERIODENS RESULTAT	11	17,0	1,2	37,0	53,0

Balansräkning

belopp i mkr	Not	Utfall 20250101- 20250831	Bokslut 20240101- 20241231	Delår 20240101- 20240831
TILLGÅNGAR				
Anläggningstillgångar				
Materiella anläggningstillgångar				
Mark, byggnader och tekniska anläggningar	12	682,1	660,6	624,7
Maskiner och inventarier	13	114,9	101,9	94,9
SUMMA MATERIELLA ANLÄGGNINGSTILLGÅNGAR		797,0	762,5	719,7
Finansiella anläggningstillgångar				
Värdepapper, andelar, bostadsrätter	14	45,5	45,5	43,6
Långfristiga fordringar	15	3,8	3,6	3,5
SUMMA FINANSIELLA ANLÄGGNINGSTILLGÅNGAR		49,4	49,1	47,1
SUMMA ANLÄGGNINGSTILLGÅNGAR		846,4	811,6	766,8
Omsättningstillgångar				
Varulager	16	1,7	1,7	1,6
Exploateringsfastighet	16	70,2	65,7	64,4
Kortfristiga fordringar	17	233,4	214,0	211,0
Kortfristiga placeringar	18	125,7	122,8	122,4
Kassa och bank	19	0,4	9,5	37,1
SUMMA OMSÄTTNINGSTILLGÅNGAR		431,5	413,7	436,6
SUMMA TILLGÅNGAR		1 277,9	1 225,3	1 203,4
EGET KAPITAL OCH SKULDER				
Eget kapital		843,7	831,7	831,7
Periodens resultat		37,0	12,2	53,0
Summa eget kapital	20	880,7	843,8	884,7
Varav resultatutjämningsreserv		27,6	27,6	27,6
Avsättningar				
Avsättningar	21	74,2	80,1	84,9
Skulder				
Långfristiga skulder	22	95,9	58,8	53,6
Kortfristiga skulder	23	227,1	242,5	180,2
Summa skulder		323,0	301,4	233,8
SUMMA EGET KAPITAL, AVSÄTTNINGAR OCH SKULDER		1 277,9	1 225,3	1 203,4
Ansvarsförbindelser				
Borgensförbindelser	24	2 083,5	2 108,6	2 038,0
Pensionsförpliktelser	25	376,5	378,5	385,9
Övriga ansvarsförbindelser	26	5,1	5,1	5,4
		2 465,2	2 492,2	2 429,3

Not 1 Tillämpade redovisningsprinciper

Tranås kommun följer den kommunala redovisningslagen Lag (2018:597) om kommunal bokföring och redovisning (LKBR), samt Rådet för kommunal redovisnings (RKR) rekommendationer, med vissa undantag.

Kommunkoncern och sammanställda räkenskaper

Kommunkoncernen består av följande kommunala koncernföretag:

Bolag	Ägarandel
Tranås Stadshus AB	100 %
Tranås Energi AB	100 %
AB Tranås bostäder	99,99 %
Östanå Parken AB	100 %

Inga förändringar i sammansättningen av kommunkoncernen har skett under året.

Periodisering

Kostnader och intäkter som avser redovisningsåret har i huvudsak belastat eller tillgodoräknats periodens redovisning.

Löner avseende timanställda och Ob-ersättning till månadsanställda redovisas enligt kontantprincipen. Det innebär att löner och ersättningar som intjänats under augusti har belastat september, vilket är ett avsteg från principen om matchning. Avvikelsen förklaras med att summan av dessa kostnader inte uppgår till något väsentligt belopp. Mot denna bakgrund gör kommunen bedömningen att påverkan på resultatet är försumbart.

Skatteintäkter

Periodens redovisade skatteintäkter består av preliminära skatteinbetalningar som kommit kommunen tillgodo under året, prognos för slutavräkning för innevarande år, samt skillnaden mellan den slutliga taxeringen och den redovisade skatteintäkten för föregående år.

Den preliminära slutavräkningen för skatteintäkter baseras på Sveriges Kommuner och Regioners (SKR) decemberprognos, i enlighet med rekommendation RKR R2 Intäkter. Avseende delårsrapporten baseras uppgifterna på SKR:s prognos som delges i augusti.

Övriga intäkter

Från år 2007 ställer lagstiftningen krav på att VA-verksamheten ska särredovisas från annan verksamhet. Anslutningsavgiften ska betraktas som förutbetalad intäkt, vilken successivt intäktförs i samma takt som den tillgång den bidragit till att finansiera skrivs av. Anslutningsavgiften ska därmed periodiseras över en beräknad nyttjandeperiod på 50 år. Tranås kommun uppfyller dessa krav och en särskild särredovisning upprättas.

Investeringsbidrag redovisas som en förutbetalad intäkt och redovisas bland långfristiga skulder och periodiseras linjärt över anläggningens nyttjandeperiod i enlighet med RKR R2 Intäkter.

Semesterlöneskuld

Semesterlöneskulden avser ej uttagna semesterdagar vid årets slut. Tillsammans med ej kompenserad övertid och därpå upplupen arbetsgivaravgift redovisas den som en kortfristig skuld.

Anläggningstillgångar

Vad gäller anläggningstillgångar följer Tranås kommun RKR R4. Tillgångar avsedda för stadigvarande bruk och med nyttjandeperiod om minst tre år klassificeras som anläggningstillgång om anskaffningsvärdet överstiger ett prisbasbelopp.

Anläggningstillgångar har i balansräkningen upptagits till anskaffningsvärdet efter avdrag för planenliga avskrivningar. Avskrivningarna påbörjas månaden efter som investeringen tas i bruk. Linjär avskrivning tillämpas och görs efter en bedömning av tillgångens nyttjandeperiod. På tillgångar i form av mark och konst görs inga avskrivningar.

Enligt LKBR 7 kap. 1 § ska samtliga anläggningstillgångar (inkl. finansiella anläggningstillgångar) värderas till anskaffningsvärde.

Mark som iordningsställt för försäljning (exploatering) redovisas som omsättningstillgång.

Komponentavskrivning

Enligt rekommendation RKR R4 Materiella anläggningstillgångar, ska en tillgång delas upp på olika komponenter och skrivas av separat, om den förväntade skillnaden i förbrukning mellan de olika komponenterna är väsentlig. Tranås kommun uppfyller kraven avseende komponentavskrivning.

Enligt RKR rekommendation R5, ska vid finansiellt leasingavtal leasingobjektet redovisas som anläggningstillgång i balansräkningen, medan så inte är fallet om ett operationellt leasingavtal föreligger. Kommunens finanspolicy uttrycker restriktivitet vad gäller leasing och avsikten är att omfattningen av leasing ska minska. Därmed har inte något leasingobjekt redovisats som anläggningstillgång i kommunens balansräkning vilket skulle kunna innebära att RKR R5 inte efterlevs. Under 2025 pågår inventering av kommunens leasingavtal för att avgöra om finansiell leasing förekommer. Kommunens mål är att arbetet ska slutföras under 2025.

Lagertillgångar

Enligt RKR R19 Förråd, lager m.m. ska beräkning av lager ske enligt först-in-först-ut-principen eller genom beräkning av vägda genomsnittspriser. Tranås kommun använder huvudregeln, det vill säga värdering post för post.

Pensionsskulden

Avseende pensioner följer Tranås kommun RKR R10. Pensionsskulden redovisas enligt blandmodellen vilket innebär att intjänade pensioner fram till och med år 1997 inte redovisas som skuld eller avsättning, utan redovisas som ansvarsförbindelse. Endast utbetalningar som avser denna del av pensionsskulden belastar resultatet.

Pensionsförmåner intjänade från år 1998 redovisas som förpliktelse i balansräkningen. Den avgiftsbestämda delen redovisas under kortfristiga skulder och utbetalningar sker kvartalsvis. Försäkringsavgift för pensionsförmåner över 7,5 inkomstbasbelopp betalas ut löpande under året. Visstidspensioner samt

särskild avtalspension redovisas som avsättningar. Redovisning av löneskatt sker i enlighet med RKR:s rekommendation R10. Den särskilda löneskatten redovisas enligt samma principer som gäller för redovisning av pensioner, den så kallade blandmodellen. Förändringen avseende pensionsskuld har bokförts i enlighet med pensionsadministratören KPA:s beräkningar.

Enligt RKR R10 ska nämnas huruvida kommunen innehar finansiella placeringar av pensionsmedel. I Tranås kommun förekommer inte finansiell placering av pensionsmedel. Medlen återlånas i verksamheten.

Övrigt

Enligt RKR R9 redovisas avsättningar för återställande av Norraby deponeringsplats. Deponering av icke brännbart avfall pågick till och med år 2008. Nuvärdesberäkning av kommande utbetalningar har gjorts och beräkningen visar att tillräckliga medel är avsatta. Baserat på en projektering beräknas den totala sluttäckningskostnaden uppgå till cirka 33 mkr. Åtagandet är nuvärdesberäknat med en internränta på 2,5 %. Återställandet av deponin startade 2013 och beräknas pågå fram till 2030. Då återställandet pågår har avsättningen per sista augusti sjunkit till dryga 20 mkr.

Jämförelsestörande poster

Händelser som är viktiga att uppmärksamma vid jämförelser med andra perioder redovisas som jämförelsestörande poster. Som jämförelsestörande post redovisas intäkter och kostnader som sällan förekommer.

Säsongsvariationer eller cykliska effekter

Enligt RKR R19 ska delårsrapporten ge upplysning om det finns stora variationer under året när intäkter och kostnader uppkommer, vilket gör att utfallet för delårsrapporten avviker från årsprognosen. Kommunens budget är linjär under året men vissa kostnader (såsom intjänande och uttag av semester, ferielöne-kostnader, social kostnad på semesterlöne-skuld, evenemang, uppvärmningskostnader,

kostnader för snöröjning) varierar över säsong. Detta innebär att kostnadsdelen kommer att öka under hösten och leder till att prognosen för årets resultat blir lägre än för utfallet för delårsbokslutet.

Finansiella instrument

Enligt LKBR 7 kap. 6 § ska finansiella instrument som innehas för att generera avkastning eller värdestegring värderas till verkligt värde. Tranås kommun innehar tillgångar i form av kortsiktiga placeringar i fonder på sammanlagt 125,7 mkr inklusive en orealiserad vinst på 10,7 mkr per 2025-08-31. Den orealiserade vinsten har bokförts i resultaträkningen.

Finanspolitik

Kommunen och dess helägda bolag ska ha en god ekonomisk hushållning i sin verksamhet. Det innebär att verksamheten ska bedrivas på ett ändamålsenligt och ekonomiskt tillfredsställande sätt. Vidare ska kommunen och dess helägda bolag förvalta sina medel på ett sådant sätt att krav på god avkastning och tryggande säkerhet kan tillgodoses.

Finanspolicyn gäller för kommunen och dess direkt och indirekt helägda bolag. Policyn inkluderar de föreskrifter för kommunens medelsförvaltning som fullmäktige ska fastställa enligt Kommunallag (2017:725) 11 kap 2–4 §. Kommunfullmäktige beslutar om ramar för upp- och utlåning, borgen, likviditetsbehov för investeringar, avsättning för pensionsmedel, avsättning för framtida ändamål samt övriga

Not 2 Uppskattningar och bedömningar

Nedan följer de viktigaste uppskattningar och bedömningar som kommunen gör löpande eller i samband med bokslut.

För avsättningar och nuvärdesberäkningar används den procentsats för internränta som SKR tar fram. För år 2025 är internräntan 2,5 %. I balansräkningen finns en avsättning för kommunens deponi. Sluttäckning av deponin pågår och beräknas pågå till år 2030.

finansiella lån i samband med årligt budgetbeslut.

Nuvarande finanspolicy antogs av kommunfullmäktige i mars 2025.

Driftredovisning

Kommunens driftredovisning sker enligt RKR R14, Drift- och investeringsredovisning. Fullmäktige beslutar om rambudget till respektive nämnd i form av nettoanslag, därav redovisas budgetposterna i netto. I början av varje år justeras den av fullmäktige beslutade ramen för kapitaltjänst och senaste skatteprognos från SKR (februari innevarande år). Under 2025 har ramjustering skett en gång, enligt KF §46. I driftredovisningen ingår löner som belastas med ett personalomkostnadspålägg på 42,75 procent.

Internräntan följer SKR:s rekommendation om 2,5 procent för 2025. Gemensamma funktioner såsom Hr, ekonomi, upphandling och IT finns under kommunstyrelsen.

Investeringsredovisning

Kommunens investeringsredovisning sker enligt RKR R14, Drift- och investeringsredovisning. Fullmäktige beslutar om nettoinvesteringsramar på projektnivå för respektive nämnd. Vissa projekt kan löpa över flera år. I början av varje år kan den av fullmäktige beslutade ramen justeras med anslag för investeringsprojekt som inte blivit utförda föregående år. Under 2025 har ramjustering skett en gång, enligt KF §46.

Kundfordringar äldre än sex månader anses vara osäkra.

Riktade statsbidrag intäktsförs enbart till det belopp som kommunen med säkerhet kommer att betalas ut, i enlighet med försiktighetsprincipen.

För pensionskostnader samt skatteintäkter och generella bidrag gör kommunen själv ingen bedömning utan använder sig av de prognoser KPA respektive SKR tar fram.

Nothänvisning Resultaträkning

belopp i mkr		Utfall 2025-01-01- 2025-08-31	Utfall 2024-01-01- 2024-08-31
Not 3.	Verksamhetens intäkter		
	Verksamhetens externa intäkter	248,6	242,1
	Varav Vatten- och avloppsavgifter	40,7	36,1
	Varav Avfallsavgifter	15,3	14,1
	Varav Vård- och omsorgsavgifter	31,5	30,0
	Varav Barnomsorgsavgifter	14,1	13,5
	Varav Driftbidrag från staten	39,6	36,9
	Varav Ersättning försäkringskassan (LASS*)	22,1	21,5
	Varav Vinst försäljning anläggningstillgångar	0,6	7,8
	Varav Exploateringsintäkter	1,2	1,0
	Varav Övriga verksamhetsintäkter	83,4	81,3
	Verksamhetens intäkter	248,6	242,1
	* LASS = Lagen om assistansersättning, betalas ut av försäkringskassan till assistansutföraren. Dock ska intäkten för de första 20 timmarna per vecka betalas tillbaka, vilket genererar en kostnad som specificeras under not 4.		
Not 4.	Verksamhetens kostnader		
	Nämndrelaterade externa kostnader	-1 165,3	-1 130,6
	Varav Förlust försäljning anläggningstillgångar	0,0	0,0
	Varav Anskaffningskostnad exploatering	-0,4	-5,2
	Varav Köp av verksamhet	-144,3	-130,0
	Varav Kostnader försäkringskassan (LASS)	-5,5	-5,7
	Varav Pensionskostnad inkl löneskatt	-54,5	-64,5
	Varav Pensionsutb ansvarsförbindelse inkl löneskatt	-20,7	-20,4
	Varav Övriga verksamhetsrelaterade kostnader	-939,9	-904,8
	Verksamhetens kostnader	-1 165,3	-1 130,6
Not 5.	Avskrivningar		
	Fastigheter och anläggningar	-15,5	-14,9
	Maskiner och inventarier	-17,6	-15,7
	Summa	-33,0	-30,5
Not 6.	Skatteintäkter		
	Kommunalskatt	672,1	641,1
	Begravningsavgift	8,5	7,6
	Slutavräkningar	-3,1	1,2
	Summa	677,6	649,9
Not 7.	Generella statsbidrag, utjämning mm		
	Inkomstutjämning	186,6	187,9
	Regleringsbidrag/-avgift	32,9	38,2
	Kostnadsutjämning	22,7	23,8
	Utjämningsbidrag/avgift LSS	17,6	18,4
	Fastighetsavgift	33,1	31,7
	Skolmiljarden	0,0	0,9
	God vård och omsorg	4,7	8,0
	Kommunernas medverkan vid val	0,0	0,6
	Summa	297,7	309,5

Delårsrapport 2025-08-31

belopp i mkr		Utfall 2025-01-01- 2025-08-31	Utfall 2024-01-01- 2024-08-31
Not 8.	Finansiella intäkter		
	Utdelning på aktier och andelar	8,4	7,6
	Vinst finansiella anläggningstillgångar	2,9	4,0
	Överskottsfond pensionsförsäkringar	0,0	0,0
	Ränteintäkter	3,4	5,3
	Ränteintäkter på kundfordringar	0,0	0,0
	Summa	14,8	17,0
Not 9.	Finansiella kostnader		
	Räntekostnader	-3,0	-4,2
	Förlust finansiella anläggningstillgångar	0,0	0,0
	Övriga finansiella kostnader	-0,2	0,0
	Summa	-3,1	-4,2
Not 10.	Extraordinära poster		
	Övriga kostnader	0,0	0,0
	Summa	0,0	0,0
Not 11.	Periodens resultat		
	Periodens resultat	37,0	53,0
	Summa periodens resultat	37,0	53,0
		Utfall 2025-08-31	Utfall 2024-08-31
	Avstämning balanskrav		
	Periodens resultat	37,0	53,0
	Avgår realisationsvinster	-1,4	-3,6
	Avgår orealiserad vinst (-)/förlust värdepapper (+)	-2,9	4,0
	Återf. orealiserad vinst (-)/förlust värdepapper (+)	0,0	0,0
	Reservering RER	0,0	0,0
	Balanskravsresultat	32,7	53,4
		Prognos 2025-12-31	Utfall 2024-12-31
	Avstämning balanskrav		
	Periodens resultat	1,2	12,2
	Avgår realisationsvinster	-2,0	-2,7
	Avgår orealiserad vinst (-)/förlust värdepapper (+)	-2,9	-7,8
	Återf. orealiserad vinst (-)/förlust värdepapper (+)	0,0	2,8
	Reservering RER	0,0	0,0
	Disponering RUR	3,7	0,0
	Balanskravsresultat	0,0	4,5

Nothänvisning Balansräkning

belopp i mkr		Utfall 2025-01-01- 2025-08-31	Bokslut 2024-01-01- 2024-12-31	Delår 2024-01-01- 2024-08-31
Not 12.	Mark, byggnader och tekniska anläggningar			
	Ingående anskaffningsvärden	1 050,3	974,2	974,6
	Inköp	36,1	60,7	33,7
	Försäljningar/utrangeringar	-0,9	-1,2	-0,9
	Omklassificeringar	0,8	0,1	-0,4
	Färdigställda	0,0	16,5	0,0
	Utgående ackumulerade anskaffningsvärden	1 086,3	1 050,3	1 007,0
	Varav pågående investeringar	66,3	31,4	29,8
	Ingående avskrivningar	-389,6	-367,4	-367,8
	Försäljningar/utrangeringar	0,9	0,2	0,0
	Omklassificeringar	0,0	0,0	0,4
	Årets avskrivningar	-15,5	-22,3	-14,9
	Utgående ackumulerade avskrivningar	-404,2	-389,6	-382,3
	Utgående redovisat värde	682,1	660,6	624,7
Not 13.	Maskiner och inventarier			
	Ingående anskaffningsvärde	203,8	203,9	203,9
	Inköp	30,7	33,8	18,4
	Försäljningar/utrangeringar	-3,6	-34,1	-14,6
	Aktivering pågående projekt	0,0	0,2	0,0
	Omklassificeringar	0,0	0,0	0,1
	Utgående ackumulerade anskaffningsvärden	231,0	203,8	207,8
	Varav pågående investeringar	0,5	0,0	1,5
	Ingående avskrivningar	-101,9	-111,6	-111,6
	Försäljningar/utrangeringar	3,3	33,8	14,5
	Omklassificeringar	0,0	-0,2	-0,1
	Årets avskrivningar	-17,5	-23,9	-15,7
	Utgående ackumulerade avskrivningar	-116,1	-101,9	-112,9
	Utgående redovisat värde	114,9	101,9	94,9
Not 14.	Värdepapper, andelar och bostadsrätter			
	Andelar i koncernföretag			
	Tranås Stadshus AB	18,0	18,0	18,0
	Östanå Parken AB	10,3	10,3	10,3
	Aktier och andelar, övriga			
	Rederi AB SS Boxholm II	0,1	0,1	0,1
	Södra Skogsägarna ekonomisk förening	0,2	0,2	0,2
	Kommuninvest ekonomisk förening	16,9	16,9	15,1
	Övriga	0,0	0,0	0,0
	Utgående bokfört värde	45,5	45,5	43,6
Not 15.	Långfristiga fordringar			
	Fordran Östanå Parken AB	0,3	0,3	0,3
	Medlemskonto Södra Skogsägarna	3,5	3,3	3,2
	Utgående bokfört värde	3,8	3,6	3,5

Delårsrapport 2025-08-31

		Utfall	Bokslut	Delår
		2025-01-01- 2025-08-31	2024-01-01- 2024-12-31	2024-01-01- 2024-08-31
belopp i mkr				
Not 16.	Omsättningstillgångar			
	Varulager	1,7	1,7	1,6
	Exploateringsfastighet	70,2	65,7	64,4
	Utgående bokfört värde	71,9	67,4	66,0
	Exploateringsfastighet			
	Ingående balans	65,7	67,3	67,3
	Årets anskaffning och iordningsställande	5,7	3,7	2,3
	Sålda	-0,4	-5,2	-5,2
	Nedskrivning	0,0	-0,1	0,0
	Färdigställda	0,0	0,0	0,0
	Omklassificeringar	-0,8	0,0	0,0
	Utgående redovisat värde	70,2	65,7	64,4
Not 17.	Kortfristiga fordringar			
	Fakturafordringar	21,4	25,0	21,3
	Generella statsbidrag	0,0	0,0	0,0
	Riktade statsbidrag och kostnadsersättningar*	9,1	6,1	0,0
	Interimsfordringar	51,3	25,0	46,5
	Skattefordringar	0,8	13,5	16,0
	Fordran kommunal fastighetsavgift	44,4	40,8	38,9
	Upplupna ränteintäkter	0,0	0,0	0,1
	Fordran moms	11,5	14,4	5,4
	Fordran koncernföretag	94,2	87,5	84,2
	Övriga fordringar	0,7	1,7	-1,4
	Utgående bokfört värde	233,4	214,0	211,0
	*Riktade statsbidrag intäkteredovisas i takt med att villkoren uppfylls. Beslutade men ej erhållna riktade statsbidrag och kostnadsersättningar uppgår till 9,1 mkr och avser medel från Försäkringskassan och Naturvårdsverket.			
Not 18.	Kortfristiga placeringar			
	Anskaffningsvärde	115,0	115,5	115,5
	Värdereglering	0,0	-0,5	0,0
	Anskaffningsvärde vid periodens slut	115,0	115,0	115,5
	Orealiserad värdereglering vid periodens slut	10,7	7,8	6,9
	Utgående bokfört värde	125,7	122,8	122,4
Not 19.	Likvida medel			
	Kassa/Plusgiro/Bank	0,4	9,5	37,1
	Utgående bokfört värde	0,4	9,5	37,1
Not 20.	Eget kapital			
	Eget kapital	843,8	831,6	831,7
	Årets resultat	37,0	12,2	53,0
	Utgående bokfört värde	880,8	843,8	884,7
	Varav resultatutjämningsreserv		27,6	27,6
	Soliditet	68,9%	68,9%	73,5%
	Soliditet inkl. pensionsskuld ansvarsförbindelse	39,5%	38,0%	41,5%

Delårsrapport 2025-08-31

		Utfall	Bokslut	Delår
		2025-01-01- 2025-08-31	2024-01-01- 2024-12-31	2024-01-01- 2024-08-31
belopp i mkr				
Not 21.	Avsättningar			
	Avsättningar för pensioner			
	Ålders-/förmånsbestämd-/efterlevandepension	21,0	21,5	21,3
	Visstidspension	0,0	0,0	0,0
	Summa pensionsavsättningar	21,0	21,5	21,3
	Särskild löneskatt	5,1	5,2	5,2
	Summa pensionsavsättningar, inkl. löneskatt	26,1	26,7	26,4
	Andra avsättningar			
	Avsättning återställande av deponeringsplats	20,4	27,5	31,3
	Avsättning investeringsfond vatten- och avlopp	7,4	7,5	6,4
	Avsättning investeringsfond avfall	0,0	0,0	1,2
	Avsättning griftegård - resultat	3,3	1,5	1,6
	Avsättning skyfall 2021	16,0	16,9	18,0
	Avsättning övriga	1,0	0,0	0,0
	Summa övriga avsättningar	48,1	53,4	58,5
	Utgående bokfört värde	74,2	80,1	84,9
Not 22.	Långfristiga skulder			
	Kontokredit	37,8	0,0	0,0
	Förutbetalda intäkter från anslutningsavgifter VA	52,7	53,2	53,3
	Investeringsbidrag	5,4	5,6	0,3
	Utgående bokfört värde	95,9	58,8	53,6
Not 23.	Kortfristiga skulder			
	Leverantörsskulder	45,6	60,4	28,7
	Övriga kortfristiga skulder	45,9	28,0	29,0
	Upplupna kostnader och förutbetalda intäkter			
	Förutbetalda generella statsbidrag*	0,6	6,1	0,0
	Förutbetalda riktade statsbidrag och kostnadsers*	12,4	7,0	0,0
	Förutbetalda intäkter, övriga	16,1	6,2	13,3
	Semesterlöneskuld och övertidsskuld	25,4	51,9	26,3
	Upplupna pensioner	33,2	26,8	25,2
	Lagstadgade sociala avgifter	20,1	18,5	19,0
	Upplupna kostnader, övriga	27,7	37,7	38,6
	Utgående bokfört värde	227,1	242,5	180,2
	<i>Förutbetalda generella statsbidrag består av bidrag från Socialstyrelsen, 0,6 mkr, och avser kommande år men ska återbetalas.</i>			
	<i>Riktade statsbidrag och kostnadsersättningar intäkteredovisas i takt med att villkoren uppfylls. Erhållna ej intäktsredovisade riktade statsbidrag och kostnadsersättningar uppgår till 12,4 mkr. Huvuddelen avser bidrag från Socialstyrelsen.</i>			

Delårsrapport 2025-08-31

Nothänvisningar		Utfall	Bokslut	Delår
belopp i mkr		2025-01-01- 2025-08-31	2024-01-01- 2024-12-31	2024-01-01- 2024-08-31
Not 24.	Borgensförbindelser			
	Kommunägda företag			
	AB Tranås bostäder	1 520,3	1 543,8	1 532,6
	Tranås Energi AB	389,2	389,2	331,4
	Tranås Stadshus AB	173,2	173,2	173,2
	Föreningar			
	Tranås Ridklubb	0,8	0,8	0,8
	Tranås Cykelklubb	0,0	1,5	0,0
	Summa	2 083,6	2 108,6	2 038,0
Övriga borgensförbindelser				
<i>Tranås kommun ingick år 2002 medlemskap i Kommuninvest Ekonomisk förening. Denna förening äger Kommuninvest i Sverige AB som i första hand förmedlar lån till kommuner och kommunala bolag. Medlemskapet innebär också att kommunen tillsammans med övriga medlemmar tecknar solidarisk borgen såsom för egen skuld (proprieborgen) för de förpliktelser som Kommuninvest i Sverige AB åtar sig i sin verksamhet (Kommunfullmäktige 2002-06-17, §62).</i>				
Not 25.	Pensionsförpliktelser och särskild löneskatt äldre än 1998			
	Pensionsförpliktelser	303,0	304,6	310,5
	Löneskatt	73,5	73,9	75,3
	Summa	376,5	378,5	385,9
Not 26.	Övriga ansvarsförbindelser o ställda säkerheter			
	Gravskötselavtal	5,1	5,1	5,4
	Summa	5,1	5,1	5,4
Övrigt	Leasingavtal			
	Fordon med förfall inom 1 år	0,1	0,6	1,0
	Fordon med förfall inom 1-5 år	15,4	10,2	9,1
	Summa	15,5	10,8	10,1

Driftsredovisning 2025-08-31

I delårsrapporten redovisas inga sammanställda räkenskaper för kommunkoncernen. Utfall och prognos redovisas var för sig för Tranås kommun och Stadshuskoncernen. I bolaget Östanå Parken AB, som ingår i kommunkoncernen, finns ingen verksamhet. Utfallet efter sista augusti är en förlust om -10 tkr, varav bolaget har exkluderats från driftsredovisningen.

Tranås kommuns resultat

För 2025 prognostiseras Tranås kommuns resultat till +1 mkr (+12,2 mkr) vilket är -16 mkr sämre än budgeterat resultat om +17 mkr. Utfallet per sista augusti för Tranås kommun är +37 mkr att jämföra med +53 mkr i augusti 2024. Resultat i förhållande till skatteintäkter uppgår till +0,1 %. Finansiella målet om ett resultat på minst två procent i genomsnitt på uppnås inte, då utfallet för åren 2023–2024 inkluderat prognosen för 2025 i genomsnitt blir 1,8 procent. Verksamheternas nettokostnader överskrider budget med 0,4 %.

Personalkostnaderna har, jämfört med utfall efter augusti föregående år, totalt ökat med 9,1 mkr, vilket är en ökning med 1,3 %. Lägre pensionskostnader är en förklaring till den lägre ökningen. Utfallet ligger dock under budgeterad nivå.

Den lägre procentuella ökningen av personalkostnader får även utslag på utfallet av kommunens nettokostnader. Nettokostnaderna i verksamheterna, exklusive avskrivningar, har sedan samma tidpunkt förra året ökat med 28 mkr, vilket är en ökning med 3,1 %. Prisindex för kommunal verksamhet (PKV) för 2025 är, enligt SKR:s skatteprognos i augusti 2025, 3,5 %.

Finansverksamheten

Finansverksamheten inkluderat skatteintäkter och generella bidrag prognostiserar en negativ avvikelse mot budget om -9,7 mkr. Främsta förklaringen till avvikelsen är negativa slutavräkningar för 2024 och 2025. Ekonomiavdelningen utgår från den prognos som SKR (Sveriges kommuner och regioner) levererar till alla kommuner i Sverige. Den negativa utvecklingen gällande skatteprognoserna för 2025 beror på att prognoser visar minskat antal arbetade timmar i Sverige. Låg BNP-tillväxt medför också nedrevidering av skatteunderlagstillväxten.

Kommunens pensionskostnader prognostiseras bli högre än budgeterat. Bland plusposter finns utdelning från Kommuninvest som inte budgeterats för och fortsatt stark utveckling av kommunens placerade medel.

Nämndernas resultat

Helårsprognosen för nämnderna för året är en negativ avvikelse om -6,1 mkr. De negativa prognoserna återfinns inom individ- och arbetsmarknadsnämnden (-17 mkr) samt inom bygg- och miljönämnden (-0,4 mkr). Nedan följer en kortfattad förklaring till respektive nämnds prognosticerade budgetavvikelse. Driftsredovisningen i tabell finns på s. 49.

Kommunfullmäktige

Kommunfullmäktige prognostiserar ingen avvikelse mot budget. Kostnader är något högre än budgeterat för bland annat licenser och bidrag till politiska partier detta möts upp av en positiv avvikelse inom överförmyndarverksamheten som beror på något lägre kostnad än budgeterat. Överförmyndarverksamheten handläggs från 2025 av Höglandets överförmyndarverksamhet, Tranås kommun betalar till Höglandets överförmyndarverksamhet för att de utför handläggningen samt för arvoden till ställföreträdare.

Kommunstyrelsen

Kommunstyrelsen prognostiserar för 2025 en positiv avvikelse mot budget om 1,9 mkr. En negativ avvikelse finns inom tillväxtavdelningen om -0,8 mkr som beror på låga intäkter för planuppdrag och planavgifter och samtidigt ökade kostnader för planutredningar kopplat till tillväxtmål samt framtagande av stadsvision. Den negativa avvikelsen möts upp av en positiv prognos inom kommunstyrelsen inkl. kommunledning om 1,4 mkr där medel finns avsatta för tillväxtmedel och stadsvision där en positiv avvikelse prognostiseras. En positiv avvikelse finns även inom kansliavdelningen, som beror på högre statsbidrag än beräknat för krisberedskap samt ett överskott inom HR-avdelningen som till merparten beror på ett överskott för fackliga kostnader. Kommunikationsavdelningen prognostiserar en positiv avvikelse mot budget som beror på vakanta tjänster.

Bygg- och miljönämnden

Bygg- och miljönämnden prognostiserar ett underskott om -0,4 mkr. Byggkonjunkturen är fortfarande svag och antalet inkommande ärenden är inte tillräckligt många och storleken på projekten för små för att avgifterna ska nå de budgeterade nivåerna och täcka kostnaderna.

Bygg- och miljönämnden påverkas fortfarande av lågkonjunkturen inom bygg och har sett över alla kostnader för att minimera underskottet. Ett arbete med att minska personalstyrkan är påbörjad, men eftersom det är en lång process och kommer få full effekt först 2026. Vissa åtgärder får dock effekt redan under 2025 och nämnden har successivt under året reducerat den negativa budgetavvikelsen. Förvaltningen kommer inte att tillsätta två vakanta tjänster på miljöenheten under 2025. Detta får konsekvenser i form av att nämnden prioriterar ned arbetet med förorenade områden under 2025. Nämnden kommer prioritera tillsyn och myndighetsuppdraget under 2025. En dialog med närliggande kommun är påbörjad för att kunna låna ut en halvtidstjänst inom byggenheten, detta arbete pågår och förhoppningen är att det ska påbörjas inom kort. En ny taxa är antagen för att kunna debitera mer faktisk tid.

Teknik- och griftegårdsnämnden

De skattefinansierade verksamheterna inom teknik- och griftegårdsnämnden prognostiserar en positiv budgetavvikelse om 1,2 mkr. Ett överskott finns inom parkavdelningen som beror på ökade skogsintäkter då priserna för flis och virke är höga i nuläget samt lägre personalkostnader på grund av vakanta tjänster. Ett överskott finns även inom bostadsanpassning. Kostverksamheten beräknas göra ett överskott vilket kommer att återbetalas till kund vid årsskiftet.

Den taxefinansierade verksamheten prognostiserar en positiv budgetavvikelse om +0,2 mkr som finns inom VA-verksamheten. Den positiva avvikelsen följer budget och täcker den skuld som finns till skattefinansierade verksamheten utifrån tidigare års underskott.

Kultur- och fritidsnämnden

Kultur- och fritidsnämnden prognostiserar ingen avvikelse mot budget och samtliga avdelningar inom förvaltningen har en budget i balans.

Barn- och utbildningsnämnden

Barn- och utbildningsnämnden prognostiserar en positiv avvikelse mot budget om 8 mkr. Samtliga avdelningar inom förvaltningen prognostiserar positiva budgetavvikelser.

Förvaltningens verksamhet löper läsårsvis. Det innebär att förändringar av organisation måste göras i samband med varje nytt läsår. Som en anpassning till budget 2026 har man redan nu gjort vissa förändringar i organisationen, med lägre personalkostnader till följd, vilket är en bidragande orsak till det prognosticerade överskottet.

Förskola och pedagogisk verksamhet redovisar ett överskott som beror på att en förändringsprocess pågår för att anpassa verksamheten till färre antal barn, barnantalet har under året minskat mer än

förväntat. Under hösten 2025 stänger Åsvallehults förskola. Grundskola och fritidshem prognostiserar ett överskott som beror på högre interkommunala ersättningar, högre statsbidrag samt lägre personalkostnader. En positiv avvikelse prognostiseras även för gymnasiet som beror på lägre personalkostnader och högre interkommunala ersättningar är budgeterat.

Individ- och arbetsmarknadsnämnden

Individ- och arbetsmarknadsnämnden prognostiserar en negativ avvikelse mot budget om -17 mkr. Den negativa avvikelsen beror framför allt på ett underskott inom sektionen för myndighetsutövning avseende barn/unga/vuxna och beror på högre kostnader för placeringar och bemanning än budgeterat.

Individ- och arbetsmarknadsförvaltningen arbetar för en budget i balans. Förvaltningen har tagit fram tre processer som grund för det förändringsarbete som påbörjades i och med individ- och arbetsmarknadsförvaltningen bildades.

1. Utredda och utveckla samarbetet mellan utförare och myndighet.
2. Fortsätta att utveckla arbetet sedan tidigare förvaltning med kopplingar ekonomiskt bistånd-arbetsmarknad-vuxenutbildning.
3. Skapa en kvalitetssäkrad och effektiv process från handläggning till beslut.

De här tre processerna kommer förvaltningen att arbeta med parallellt. Gemensamt för processerna är att de dels kommer att generera förändringar som påverkar ekonomin, dels verksamheternas rutiner, personalgruppernas inriktning och uppdragsbeskrivningar.

Vård- och omsorgsnämnden

Vård- och omsorgsnämnden prognostiserar ingen avvikelse mot budget för 2025 men avvikelser finns inom förvaltningen. Förvaltningen har kunnat fördela om statsbidragsmedel för att nå en budget i balans.

Den största negativa avvikelsen finns inom hemtjänsten där kostnaden för privata utförare är högre än budgeterat. Kostnader för köpta och hyra hjälpmedel ökar, dels beroende på att fler hjälpmedel förskrivs och till följd av att det införs läkemedelsautomater, dels att priserna stiger. Införande av läkemedelsautomater leder dock till färre insatser för kommunen. Stöd och omsorg har en positiv avvikelse vilket beror på lägre kostnader för personlig assistans samt externa placeringar.

Förändringar i behov ses framförallt inom daglig verksamhet där antalen beslut ökar i högre takt än tidigare prognostiserat och inom servicebostäderna sker överbeläggning för att möta flera boendebehov och undvika externa placeringar. Detta kommer att påverka personalkostnaderna på lång sikt och till viss del organiseringen av verksamheten.

DRIFTREDOVISNING PER NÄMND (Mkr)	Budget 2025	Intäkt	Kostnad	Nettoutfall	Nettoutfall i % av budget	Prognos	Prognos % av budget	Diff
Kommunfullmäktige	6,8	-0,1	4,4	4,3	63%	6,8	100,0%	0,0
Varav Överförmyndaren	2,9	-0,1	1,8	1,8	61%	2,7	93,0%	0,2
Varav Valnämnd	0,0	0,0	0,4	0,4	1768%	0,5	2482,8%	-0,5
Varav Revisionen	1,2	0,0	0,4	0,4	34%	1,2	100,0%	0,0
Kommunstyrelsen	124,1	-1,8	75,3	73,5	59%	122,2	98,5%	1,9
Individ- o arbetsmarknadsnämnd	147,0	-10,0	114,5	104,5	71%	164,0	111,6%	-17,0
Bygg- o miljönämnd	7,2	-4,6	8,6	4,0	56%	7,6	106,2%	-0,4
Teknik- o grift skattekollektiv	60,5	-86,2	125,6	39,3	65%	59,3	98,0%	1,2
Kultur- o fritidsnämnd	56,4	-7,7	44,2	36,5	65%	56,4	100,0%	0,0
Barn- o utbildningsnämnd	585,8	-71,1	428,6	357,5	61%	577,8	98,6%	8,0
Vård- och omsorgsnämnd	464,9	-75,3	383,8	308,5	66%	464,9	100,0%	0,0
SUMMA SKATTEFIN VERKSAMHET	1 452,6	-255,0	1 110,0	928,2	64%	1 458,9	100,4%	-6,3
VA-verksamhet	0,0	-55,3	55,3	0,0	-	-0,2	-	0,2
Avfallsverksamhet	0,0	-24,9	24,9	0,0	-	0,0	-	0,0
Griftegårdsverksamhet	0,0	-19,3	19,3	0,0	-	0,0	-	0,0
SUMMA TAXEFIN VERKSAMHET	0,0			0,0		-0,2		0,2
SUMMA NÄMNDERNA	1 452,6			928,2		1 458,7	100,4%	-6,1
Finansverksamhet	-8,9		33,5	33,5	-377%	-6,3	71,0%	-2,6
Skatteintäkter	-1 011,3	-699,1		-699,1	69%	-1 004,2	99,3%	-7,1
Generella bidrag	-439,4	-293,0		-293,0	67%	-439,4	100,0%	0,0
Generella bidrag regeringen				-4,7	-		-	-8,5
Utfördelat till nämnderna				4,7			-	8,5
Uttag från bolagen	-10,0	-6,7		-6,7	67%	-10,0	-	0,0
NETTO FINANSEN	-1 469,6	-998,7	33,5	-965,2	66%	-1 459,9	99,3%	-9,7
ÅRETS RESULTAT TRANÅS KOMMUN	-17,0	-1 253,7	1 143,5	-37,0		-1,2	7,0%	-15,8
Resultat i % av skatteintäkter & generella bidrag	1,2%			3,7%		0,1%		

*Avser bidraget god vård och omsorg som bokföringsmässigt ses som generellt bidrag men som är inkluderat vård- och omsorgsnämndens utfall och prognos.

Stadshuskoncernens resultat

Tranås Stadshus AB äger de båda bolagen Tranås Energi AB och AB Tranåsbo- städer. AB Tranåsbo- städer äger, bygger och förvaltar bland annat kommunens verksamhetslokaler och Tranås Energi AB bedriver verksamhet inom elproduktion och elhandel.

DRIFTREDOVISNING PER BO- LAG (Mkr)	Budget 2025	Intäkt	Kostnad	Nettoutfall	Nettoutfall i % av bud- get	Prognos	Prognos i % av budget	Diff
Tranås Stadshus AB	6,7		3,5	3,5	52%	6,9	103,0%	-0,2
AB Tranåsbo- städer	-6,5	-150,1	149,5	-0,7	10%	-5,6	86,2%	-0,9
Tranås Energi AB	-17,0	-250,6	249,0	-1,6	9%	-10,5	61,7%	-6,5
ÅRETS RESULTAT BOLAGSKON- CERN (innan skatt och boksluts- dispositioner)	-16,8	-400,8	402,0	1,2	-7%	-9,2	54,7%	-7,6

Ovan tabell visar driftredovisningen för de kommunala bolagen i Stadshuskoncernen för år 2025. Utfall avser resultat före skatt och bokslutsdispositioner före koncernelimineringar.

Tranås Stadshuskoncern prognostiserar för 2025 ett resultat efter finansnetto på en vinst om 9,2 mkr jämfört med budget 16,8 mkr. Prognosen indikerar en negativ avvikelse jämfört med budget om -7,6 mkr. Trots negativ avvikelse är prognosen bättre än förra årets förlust om -9,5 mkr.

Tranås Energi AB:s prognos om vinst på 10,5 mkr innebär en negativ avvikelse mot budget om -6,5 mkr. Främsta anledningen till negativa avvikelsen beror på sämre resultat från elproduktionen i kraftvärmeverket. Då det varit varmare än normalt har också en mindre mängd fjärrvärme sålts än budgeterat. Vidare har underhållskostnader avseende kraftvärmeverket överskridits något gentemot budget. Prognosen för helår är mycket osäker och kan ändras främst beroende på ej påverkbara faktorer såsom elpriser och temperatur och då i huvudsak under sista kvartalet.

AB Tranås bostäder prognostiserar ett resultat efter finansiella poster som är -0,9 mkr sämre än budget. Bolaget har längre intäkter än budget bland annat pga. att avtalsstart för Granelundsskolan blev en månad senare än beräknat. Årets avskrivningar blir högre än budgeterat. Till viss del möts det upp av lägre räntekostnader med totalt överskrider kapitalkostnaderna budget. För att minimera avvikelsen mot budget har bolaget minskat det planerade underhållet.

Moderbolaget Tranås Stadshus prognostiserar en negativ avvikelse mot budget om -0,2 mkr, vilket beror på ökade räntekostnader.

Investeringsredovisning 2025-08-31

Kommunkoncernens budgeterade investeringar är 440 mkr (516 mkr) och prognosen för helåret beräknas till 372,5 mkr (514 mkr). Prognosen motsvarar 20 010 kr/invånare och en genomförandegrad på 85 procent. Anledningen till att inte hela investeringsbudgeten nyttjas är att investeringsprojekt i dotterbolagen skjutits på tiden.

Kommunkoncernen har de senaste åren, och i år, en hög investeringsbudget, vilket bland annat beror på uppförandet av två grundskolor och VA-investeringar.

NÄMND	Nettokostnad sedan projektets start*			Varav årets investeringar				
	Total projekt-budget	Ack. Utfall	Bedömning projekts nettokostnad	Budget	Netto-utfall	Prognos	Budget minus nettoutfall	Utfall i % av budget
Kommunstyrelsen				52,3	13,6	43,9	38,7	26%
<i>varav utvalda projekt</i>								
Lindelund (Tostås Bo)	37,0	5,2	35,0	19,0	3,8	19,0	15,2	20%
Exploatering markförvärv				17,4	0,0	9,0	17,4	0%
Granelund Norraby	27,8	23,0	29,7	0,0	1,8	1,9	-1,8	
IT-system & infrastruktur				5,1	0,9	5,1	1,2	70%
Släckbil				6,0	5,8	5,8	0,2	96%
Bygg- och miljö-nämnd				0,3	0,1	0,3	0,2	26%
Digitalisering				0,3	0,1	0,3	0,2	26%
Barn- och utbildnings-nämnd				23,6	13,4	23,6	10,2	57%
<i>varav utvalda projekt</i>								
IT-relaterade investeringar				5,6	6,2	10,3	-0,7	112%
CNC-maskin				1,2	1,7	1,8	-0,5	144%
Möbler Granelunds-skolan				15,2	5,9	10,0	9,3	39%
Individ- och arbetsmarknadsnämnd				0,6	0,2	0,6	0,4	33%
<i>varav utvalda projekt</i>								
Vux flytt till Norrskolan				0,0	0,1	0,1	-0,1	
Kultur- och fritids-nämnd				4,7	1,7	3,9	3,0	35%
<i>varav utvalda projekt</i>								
Digitalisering				0,3	0,1	0,2	0,2	21%
Inventarier idrottshallar				1,5	0,2	1,0	1,3	13%
Konst				0,4	0,8	0,8	-0,4	208%
Vård- och omsorgsnämnd				8,7	3,1	8,1	5,6	36%
<i>varav utvalda projekt</i>								
Inventarier & IT Råsvägen				2,0	1,5	2,0	0,5	76%
Digitalisering				1,3	0,4	1,3	0,9	28%

Delårsrapport 2025-08-31

Teknik- och grifte- gårdsnämnd				95,9	40,7	94,9	55,2	42%
Skattefinansierad				25,3	12,6	25,1	12,7	50%
<i>varav utvalda projekt</i>								
GC-vägar				4,6	4,1	5,5	0,5	89%
Upprustning lekplat- ser				0,5	0,0	0,5	0,5	0%
Beläggningsarbeten				4,2	0,7	3,5	3,5	16%
Taxefinansierad				70,6	28,1	69,8	42,5	40%
<i>varav utvalda projekt</i>								
Lindelund utbyggnad	16,0	4,6	16,6	11,3	4,0	13,0	7,3	35%
VA-ledning								
Ny lågreservoar FRVV	23,6	4,5	25,7	21,6	4,5	18,2	17,1	21%
VA-sanering				17,0	11,4	19,8	5,6	67%
TOTALA INVESTE- RINGER NÄMN- DERNA				186,0	72,7	175,2	113,3	39%

*I kolumnen nettokostnad sedan projektets start redovisas projekt som löper över flera år.

Mkr BOLAG	Nettokostnad sedan projektets start			Varav årets investeringar				
	Total projekt- budget	Ack. Ut- fall	Bedömning projekts netto- kostnad	Budget	Netto utfall	Prognos	Budget minus netto- utfall	Utfall i % av bud- get
AB Tranås bostäder				190,3	70,9	138,3	119,4	37%
<i>varav utvalda projekt</i>								
Granelundsskolan	304,0	284,0	287,5	42,0	66,6	70,1	-24,6	159%
Svanen 10 (Kuran, rivning hus A+B)	15,0	0,0	8,0	15,0	0,6	8,0	14,4	4%
Parkgården	35,0	1,0	35,0	15,0	1,0	2,5	14,0	7%
Psykatriboende, Backen 7	32,0	1,3	32,0	12,0	1,3	2,5	10,7	11%
Tranås Energi AB				63,5	40,3	59,0	23,2	64%
<i>varav utvalda projekt</i>								
Fördelningsstation Glansås	25,0	1,4	25,0	25,0	1,4	15,0	23,6	6%
Ställverk m.m. kraftvärmeverket	10,0	6,7	10,0	10,0	6,7	10,0	3,3	67%
Gatljus	9,0	5,5	9,0	9,0	5,5	9,0	3,5	61%
Utbyggnad fjärrvärme, el- och fiber- nät	5,0	7,8	9,0	5,0	7,8	9,0	-2,8	156%
SUMMA BOLAGEN				253,8	111,2	197,3	142,6	44%
TOTALA INVESTERINGAR KOMMUNKONCERNEN				439,8	183,9	372,5	255,9	42%

*I kolumnen nettokostnad sedan projektets start redovisas projekt som löper över flera år.

När ett investeringsprojekt slutredovisats och aktiverats belastas kostnadsbäraren av kapitalkostnader bestående av avskrivning och internränta. Avskrivningarna görs linjärt över tillgångens nyttjandeperiod. Ingen internränta utgår under uppförandetiden.

Alla verksamhetsfastigheter ligger i bolaget AB Tranås bostäder, därmed också alla investeringar som är kopplade till dessa lokaler.

I de kommunala bolagen Tranås Stadshus AB och Östanå Parken AB finns inga investeringar. De investeringar som sker i Östanåparken görs av Tranås kommun.

Revisorernas bedömning

www.tranas.se